

Responsabilité du site pour la conservation de l'espèce :

Très forte 11/14

Perdrix grise des Pyrénées

Perdix perdix hispaniensis - Perdiu xerra

Code Natura 2000 : A 415

Statut et protection

Directive Oiseaux : Annexe I, II et III

Convention de Berne : Annexe III

Statut européen : Préoccupation mineure

Statut français : Quasi-menacée

Liste rouge Lang. Roussillon : Quasi-menacée

Description de l'espèce

La Perdrix grise de montagne, endémique des Pyrénées et de la Cordillère cantabrique espagnole, présente quelques légères différences de plumage la distinguant des autres sous-espèces habitant les plaines européennes. *P.p. hispaniensis* est légèrement plus petite, globalement plus sombre, les taches claires du manteau sont plus marquées tandis que le dessin de « fer à cheval » du ventre est souvent incomplet chez le mâle.



Dessin : S. Nicolle

Répartition en Europe



Ecologie

- Habitat : mosaïque de landes basses et hautes, entrecoupées de pelouses comprises entre 1900 et 2500m d'altitude.
- Alimentation : régime alimentaire essentiellement composé de pousses de végétaux, il s'agrémente du printemps à l'automne d'insectes, de graines et de baies.
- Reproduction : la date de ponte dépend souvent des conditions d'enneigement. C'est généralement vers la fin avril ou en mai que la ponte a lieu (13-18 oeufs). Le nid sommaire est aménagé au sol. Les jeunes quittent le nid dès l'éclosion et s'émanent deux mois plus tard. [avril-juillet]
- Migration : Sédentaire, des mouvements de faible ampleur ont lieu selon les saisons et les conditions météorologiques.

Effectifs de la sous espèce *P.p. hispaniensis* (en nombre de couples nicheurs)

	Min	Max	%
Effectif européen*	5 000	9 000	-
Effectif français	3 000	3 000	30-60%
Effectif régional	700	1 000	25-30%
Effectif départemental	600	800	80-90%

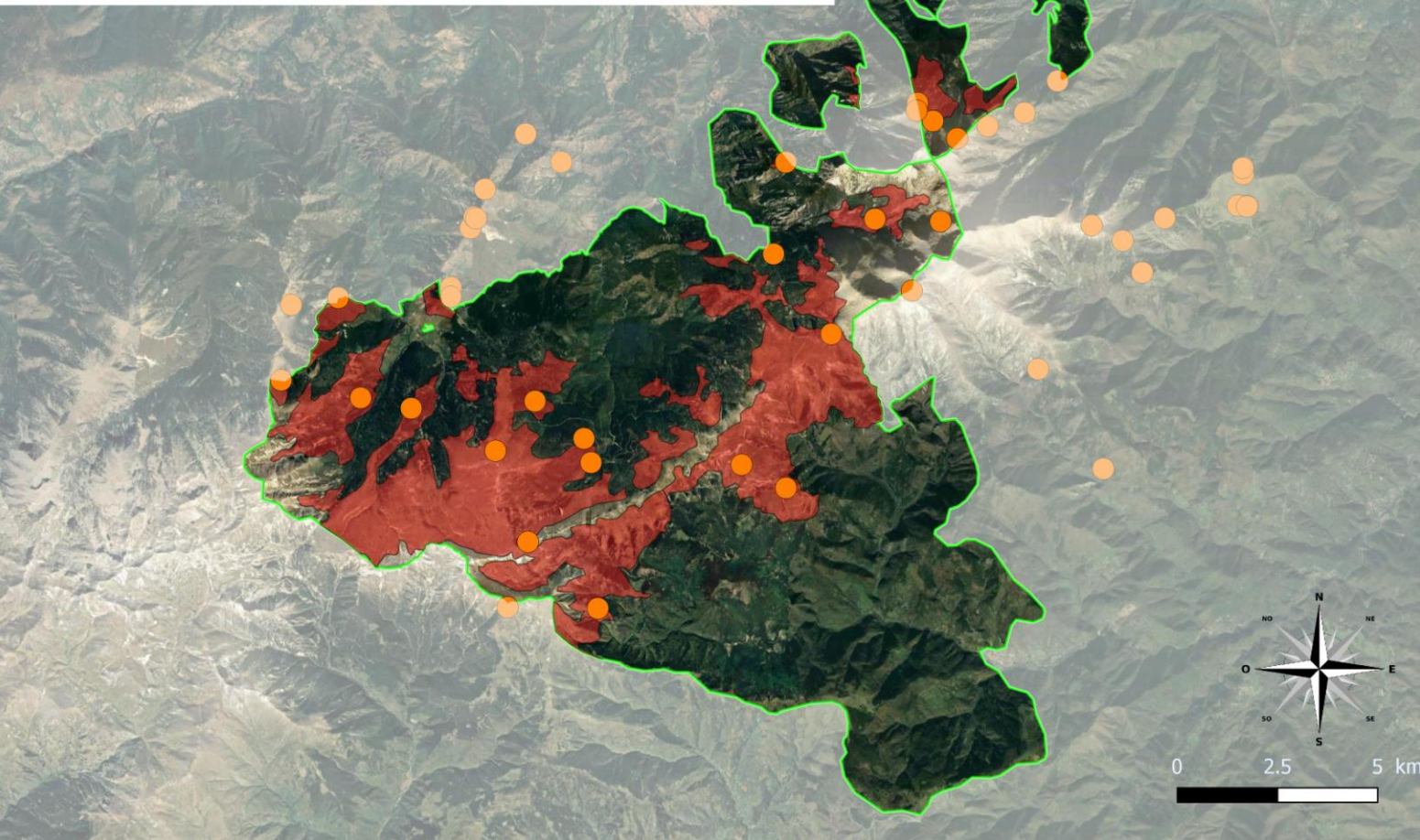
Distribution et tendance en France et en LR

Les sous-espèces *P.p. perdix* et *P.p. armoricana* occupent les grandes plaines françaises tandis que la sous espèce *P.p. hispaniensis* niche dans l'ensemble du massif pyrénéen.

Dans les Pyrénées-Orientales, la population nicheuse, estimée à 600-800 couples en 2010, semble en diminution globalement mais des disparités assez importantes existent entre les massifs. De plus, de fortes fluctuations interannuelles rendent compliquées les estimations de tendance.

- Observations Perdrix grise des Pyrénées (2011-2019)
- Secteurs favorables à la reproduction de la Perdrix grise des Pyrénées au sein de la ZPS
- ZPS Canigou - Conques de la Preste

Réalisation : GOR, 2020
Fond de carte : Google, 2020



Principaux habitats exploités sur la ZPS :

Ligneux (landes hautes et landines) dont le recouvrement excède 40% et pelouses alpines entre 1 300 et 2 600m d'altitude (principalement entre 1 900 et 2 500m).

Effectifs sur la ZPS :

	Min	Max
Nombre de couples nicheurs	30	80



Bilan sur la ZPS « CANIGOU / CONQUES DE LA PRESTE »

❖ Répartition

La Perdrix grise « de montagne » est une des espèces d'oiseaux les plus patrimoniales de la ZPS « Canigou-Conques de la Preste ». Elle y affectionne les soulanes avec une alternance de lande et de pelouses.

Discrète, l'évaluation des effectifs est délicate mais il semble clair que l'espèce n'atteint pas (plus ?) les effectifs nicheurs évalués sur la ZPS en 2010.

Selon toute vraisemblance, les effectifs semblent actuellement inférieurs à 80 couples nicheurs (ONF, com. pers.).

❖ Menaces avérées

- Aménagements lourds (destruction de son habitat).
- Fermeture progressive des milieux aboutissant à une proportion de pelouses et landes insuffisante ou inversement ouverture brusque en plein (incendies).
- Collision avec les clôtures.
- Mauvaises conditions climatiques au printemps, notamment les épisodes pluvieux ou neigeux tardifs durant l'élevage des jeunes.

Bilan sur la ZPS « CANIGOU / CONQUES DE LA PRESTE »

❖ Préconisations de gestion

- Limiter la fermeture des milieux favorables à l'espèce par des opérations ciblées de débroussaillage/bucheronnage.
- Prendre en compte la répartition de la Perdrix grise dans les documents d'aménagements afin de garantir la conservation de l'espèce, de ses habitats et de limiter la fragmentation de ses populations.
- Équipement des clôtures où des cas de mortalité par collision ont été constatés.
- Limiter la pénétration humaine dans les secteurs les plus exposés au dérangement durant la période de reproduction.

❖ Etat de conservation

L'état de conservation de la Perdrix grise sur la ZPS « Canigou-Conques de la Preste » semble actuellement défavorable sur la ZPS du fait d'une diminution probable des effectifs.

❖ Etudes et suivis à réaliser

- Poursuivre les comptages et suivis annuels.
- Préciser la répartition et les densités locales de l'espèce.
- Préciser l'évaluation des effectifs nicheurs et l'état de conservation de l'espèce sur la ZPS.

❖ Responsabilité du site pour la conservation de l'espèce

La Perdrix grise « de montagne » étant très localisée en Europe, la responsabilité de la ZPS « Canigou-Conques de la Preste » pour cette espèce est très forte : Note =11/14.

❖ Bibliographie

- BLANC F., 2005 – La Perdrix grise des Pyrénées *Perdix perdix hispaniensis* dans la vallée de Nohèdes. Habitats préférentiels en saison de reproduction. *Bulletin Meridionalis* N°7 : 28-44.
- BAUDET G., 2001. La Perdrix grise de montagne. Radiopistage, Tendance des effectifs, cartographie de l'habitat de reproduction. Rapport de Maîtrise. Université de Perpignan. 39p.
- LESCOURET F., BIRKAN M. & NOVOA C., 1987 – Aspects particuliers de la morphologie de la perdrix grise des Pyrénées, *Perdix perdix hispaniensis* R., et comparaison avec la Perdrix grise de Beauce, apparentée à *Perdix perdix perdix* L. *Gibier Faune Sauvage* 4: 49-66.
- MARTIN JF., NOVOA C., BLANC-MANEL S. & TABERLET P., 2003 – Les populations de perdrix grise des Pyrénées (*Perdix perdix hispaniensis*) ont-elles subi une introgression génétique à partir d'individus d'élevage ? Analyse du polymorphisme de l'ADN mitochondrial. *Les actes du BRG*, 4: 115-126.
- NOVOA C. & DUMAS S., 1994 – Dispersion printanière des Perdrix grises des Pyrénées (*Perdix perdix hispaniensis*) sur deux territoires des Pyrénées-Orientales. *Gibier Faune Sauvage Game and Wildlife*, 11 : 120-133.
- NOVOA C., 1998 – La Perdrix grise dans les Pyrénées-Orientales. Utilisation de l'habitat, éléments de démographie, incidences des brûlages dirigés. Thèse de Doctorat. Université de Paris 6. 200p.
- NOVOA C. & SENTILLES J., 2004 – Prise en compte des enjeux environnementaux sur le domaine skiable d'Err-Puigmal. Avant-projet. Non publié. 5p.
- NOVOA C., DUMONT-DAYOT E. & AGNES C., 2008 – La gestion cynégétique de la Perdrix grise des Pyrénées. L'exemple des massifs Carlit-Campcardos (Pyrénées-Orientales). *Faune Sauvage*, 279: 20-26.
- CANUT J., ROSELL C. & VILELLO D., 2004 – *Perdix xerra Perdix perdix in Estrada, Pedrocchi, Brotons & Herrando (Eds). Atlas dels ocells nidificants de Catalunya 1999-2002. Pp 110-111. Institut Català d'Ornitologia (ICO)/Lynx Edicions, Barcelona.*