

Responsabilité du site pour la conservation de l'espèce :

Exceptionnelle : 12/14

Lagopède alpin

Lagopus mutus pyrenaicus - Perdiu blanca

Statut et protection

Directive Oiseaux : Annexe I, II et III
Convention de Berne : Annexe II
Statut européen : Vulnérable
Statut français : Quasi-menacé
Liste rouge Lang. Roussillon : Vulnérable

Code Natura 2000 : A 407

Description de l'espèce

Galliforme de la taille d'une perdrix, le Lagopède Alpin présente une adaptation remarquable aux milieux qu'il occupe : doigts et tarsi sont emplumés et agissent comme des raquettes à neige, mais assurent également une meilleure isolation thermique.

Le Lagopède Alpin mue à trois reprises au cours de l'année, ce qui le rend parfaitement homochrome avec le milieu dans lequel il vit, quelle que soit la saison.

Malgré tout, les ailes des adultes sont toujours blanches et les rectrices noires.



Photo : C. Ruchet / GOR

Répartition en Europe (Sous-espèce *L. m. pyrenaicus*)



Effectifs (nombre de couples)

	Min	Max	%
Effectif européen*	3 Millions	6 Millions	-
Effectif français (<i>L. m. pyrenaicus</i>)	10 000	10 000	5-6%
Effectif régional	250	300	2-3%
Effectif départemental	250	300	100%

* Russie et Turquie non comprises.

Ecologie

- Habitat : Dans les Pyrénées-Orientales il évolue à des altitudes supérieures à 2 200 m. alors que, sur le reste de la chaîne ou dans les Alpes, on peut le retrouver jusqu'à 3 000 m. Les milieux utilisés sont constitués de pelouses d'altitudes, de landes basses et de pierriers.
- Alimentation : Régime alimentaire essentiellement composé de pousses de végétaux en hiver, d'insectes au printemps et de baies à l'automne. En hiver, la rareté de la nourriture accroît l'importance des déplacements journaliers.
- Reproduction : Monogame, la période de reproduction s'étale d'avril à mi-août. Courant juin, 5 à 9 œufs sont déposés dans un nid à même le sol. Les jeunes sont nidifuges.
- Migration : Pas de migration. Le Lagopède est sédentaire quoique transhumant.

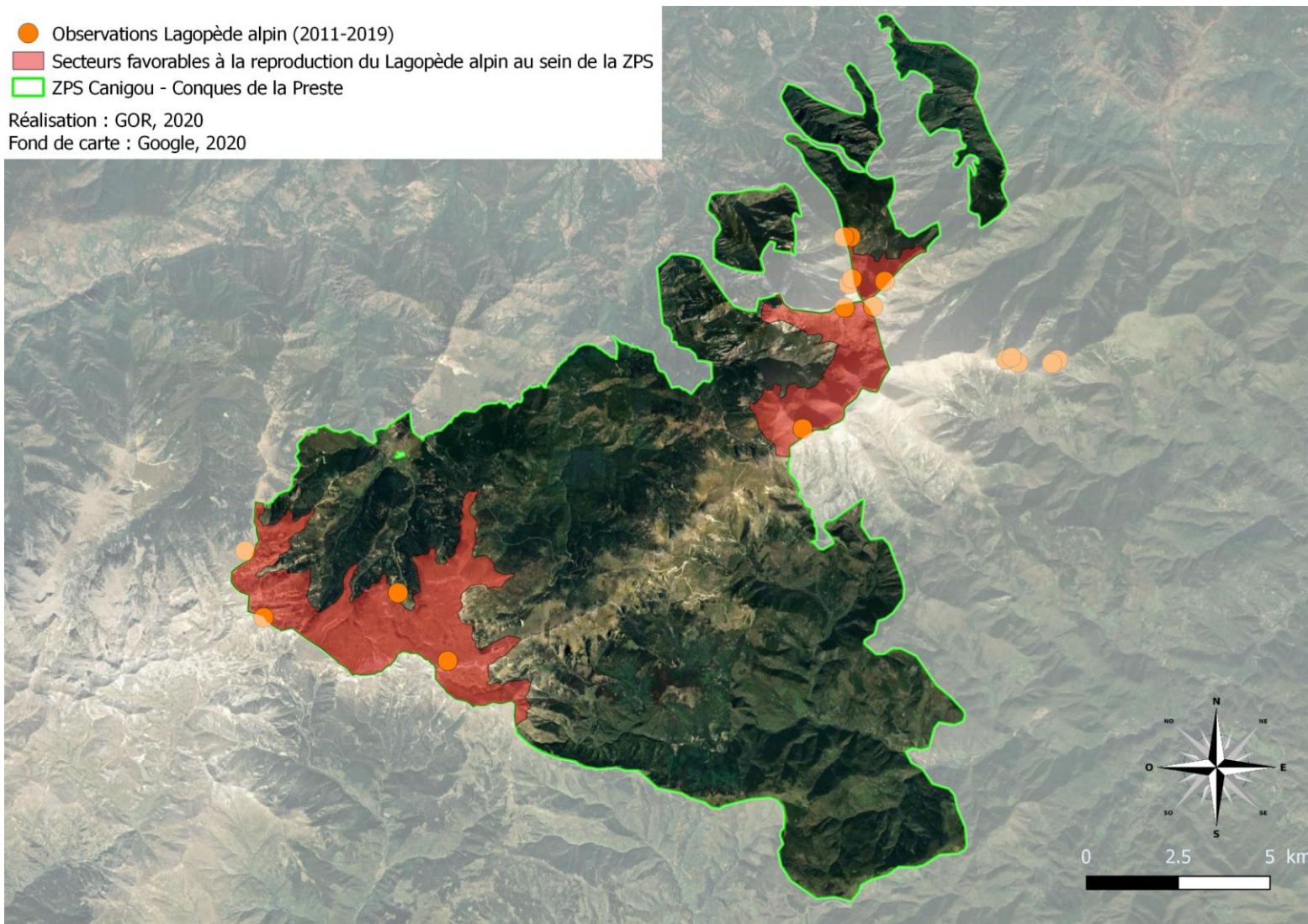
Distribution et tendance en France et en LR

En France, l'espèce est nicheuse dans les massifs pyrénéen et alpin. La sous-espèce nominale occupe l'arc alpin, tandis que la sous-espèce *L. m. pyrenaicus* niche dans les Pyrénées.

Dans les Pyrénées-Orientales, la population nicheuse peut être estimée à 250-300 coqs occupant les massifs les plus hauts du département (Canigou, Puigmal Carança, Cambre d'Aze, Carlit et Campcardos).

- Observations Lagopède alpin (2011-2019)
- Secteurs favorables à la reproduction du Lagopède alpin au sein de la ZPS
- ZPS Canigou - Conques de la Preste

Réalisation : GOR, 2020
Fond de carte : Google, 2020



Principaux habitats exploités sur la ZPS :

Landes basses, pelouses alpines, pierriers au-dessus de 2 300m d'altitude.

Effectifs sur la ZPS (nombre de couples nicheurs) :

	Min	Max
Nombre de couples nicheurs	40	80



Bilan sur la ZPS « CANIGOU / CONQUES DE LA PRESTE »

❖ Répartition

Le Lagopède est l'espèce phare de la ZPS « Canigou-Conques de la Preste ». Avec une population probablement comprise entre 40 et 80 coqs sur le périmètre de la ZPS, l'enjeu pour cette espèce est exceptionnel. La population du Pic du Canigou est probablement encore reliée à la population de la ZPS « Puigmal-Carança » par un étroit corridor (Pla Guillem, Esquerde de Rotja) bien qu'aucune donnée récente n'y ait été enregistrée. Notons que le sous-ensemble « Canigou-Puigmal » est isolé du reste de la haute chaîne pyrénéenne par la Cerdagne. Il est important de noter qu'une part importante de la population du massif du Canigou n'est pas incluse dans le périmètre de la ZPS.

❖ Menaces avérées

- Mauvaises conditions climatiques : en automne, enneigement tardif (plumage de l'espèce très visible si absence de neige, d'où un risque accru de prédation) ou épisode pluvieux/neigeux tardif en fin de printemps/début d'été.
- Mortalité directe par collision sur les clôtures.
- Dérangements en période de reproduction (chiens non tenus en laisse).
- Dérangements en hiver liés au ski de randonnée.
- Aménagements lourds (destruction des habitats de l'espèce).

Bilan sur la ZPS « CANIGOU / CONQUES DE LA PRESTE »

❖ Préconisations de gestion

- Prendre en compte la répartition du Lagopède alpin dans les documents d'aménagements afin de limiter la fragmentation de ses populations et de garantir la conservation de l'espèce.
- Equipement, avec des balises permettant de les rendre plus visibles, des clôtures où des cas de mortalité par collision ont été constatés.
- Adaptation du périmètre de la ZPS « Canigou-Conques de la Preste » pour y inclure la totalité de la population du Canigou.

❖ Etat de conservation

Avec un effectif de 40 à 80 coqs, la ZPS « Canigou-Conques de la Preste » accueille près du tiers de la population de lagopèdes présente dans les Pyrénées-Orientales. Dans l'état actuel des connaissances, l'état de conservation du Lagopède et de ses habitats est inconnu, voire défavorable, sur la ZPS.

❖ Etudes et suivis à réaliser

- Préciser la répartition de l'espèce et les effectifs sur l'ensemble de la ZPS, et plus particulièrement sur le corridor reliant le Canigou au Puigmal.
- Poursuivre les comptages et suivis annuels.

❖ Responsabilité du site pour la conservation de l'espèce

Le Lagopède alpin présentant une sous-espèce endémique des Pyrénées, la responsabilité de la ZPS « Canigou – Conques de la Preste » pour *L. m. pyrenaicus* est exceptionnelle. Note =12/14.

❖ Bibliographie

- BECH N., BOISSIER J. & NOVOA C. – Population structure and conservation of rock ptarmigan (*Lagopus mutus pyrenaicus*) in French Pyrenees. (en préparation)
- BOUDAREL P., 1987.- Recherches sur l'habitat, le comportement spatial et l'abondance du lagopède alpin dans les Pyrénées occidentales françaises. Rapport [71 p.] (bibl.: 10 ref.).
- BOUDAREL P. & GARCIA-GONZALEZ R. 1991.- Approche du régime alimentaire du lagopède alpin (*Lagopus mutus pyrenaicus*) dans les Pyrénées occidentales : printemps, été, automne. *Acta Biol.*, 10 : 11-23.
- BRENOT JF. & NOVOA C., 2001 – Programme de recherche sur le Lagopède alpin *Lagopus mutus* dans les Pyrénées. Synthèse des travaux 1998-2000. ONCFS. Non publié.
- BRENOT JF., ELLISON L., ROTELLI, NOVOA C., CALENGE, LEONARD & MENONI E., 2005 – Geographic variation in body mass of rock ptarmigan *Lagopus mutus* in the Alps and the Pyrenees. *Wildlife Biology* 11: 281-285.
- GONZALES G. & NOVOA C., 1989.- Partage de l'espace entre le Lagopède *Lagopus mutus pyrenaicus* et la perdrix grise *Perdix perdix hispaniensis* dans le massif du Carlit (Pyrénées Orientales) en fonction de l'altitude et de l'exposition. *Revue d'écologie* vol. 44 (4) : 347-360.
- LARTAUD M., 1999 – Contribution à une étude démographique sur le Lagopède alpin dans le massif du Canigou. Rapport de stage ONCFS. Non publié. 35p.
- MERIDIONALIS, 2004 – Liste rouge des oiseaux nicheurs en Languedoc-Roussillon, juin 2003. *Bulletin Meridionalis* n°5. pp 18-24.
- MERIDIONALIS, 2005 – Liste rouge des oiseaux hivernants du Languedoc-Roussillon, octobre 2004. *Bulletin Meridionalis*, n°6, pp 21-26.
- NOVOA C. & SENTILLES J., 2004 – Prise en compte des enjeux environnementaux sur le domaine skiable d'Err-Puigmal. Avant-projet. Non publié. 5p.
- NOVOAC., ELLISON L., DESMET JF., MIQUET A., & SARRAZIN F., 2005 – Lagopède alpin : démographie et impact des activités humaines. Convention MEDD-ONCFS 2002-2004, rapport final. 48 p + annexes.
- ONCFS, 1998 – Suivi démographique du Lagopède alpin en France. Rapport annuel de l'OGM. Non publié.
- PARRELLADA X., GARCIA-FERRE J., CANUT J. & OLIVERA D., 2004 – Perdiu blanca *Lagopus mutus* in Estrada Pedrocchi, Brotons & Herrando (Eds). Atlas dels ocells nidificants de Catalunya 1999-2002. Pp 104-105. Institut Català d'Ornitologia (ICO)/Lynx Edicions, Barcelona.
- SENTILLES J., BRENOT J.-F., ELLISON L. et NOVOA C., 2004.- Quel avenir pour le lagopède alpin ? Résultats préliminaires d'une étude démographique menée sur le massif du Canigou (Pyrénées-Orientales).