

Responsabilité du site pour la conservation de l'espèce :

Très Forte 10/14

Gypaète barbu

Gypaetus barbatus - Trencalos

Code Natura 2000 : A 076

Statut et protection

Directive Oiseaux : Annexe I

Convention de Berne : Annexe II

Convention de Bonn : Annexe II

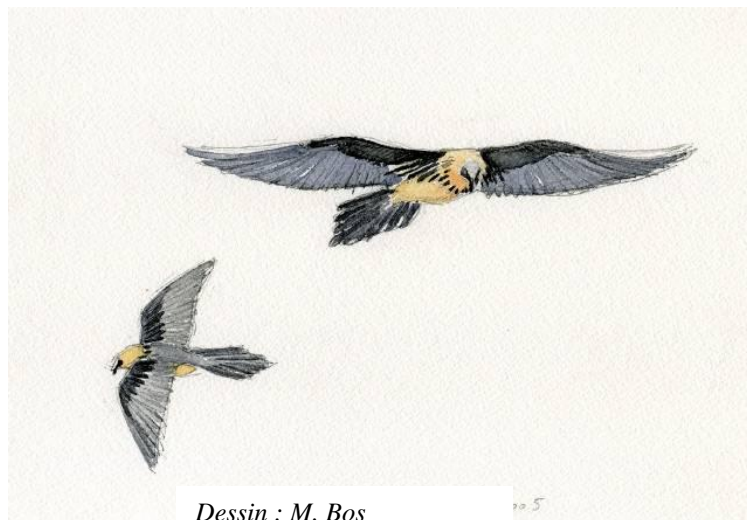
Statut européen : Vulnérable

Statut français : En Danger

Liste rouge Lang. Roussillon : En Danger Critique

Description de l'espèce

Rapace diurne de grande taille, ses ailes effilées et une queue longue et cunéiforme permettent de l'identifier aisément, en tous plumages. Les adultes présentent un ventre et une tête orangés tandis que les juvéniles sont entièrement brun sombre. Les immatures et subadultes présentent des plumages intermédiaires, chamarrés de marron et jaune-orangé.



Dessin : M. Bos

Répartition en Europe



Effectifs (Nombre de couples nicheurs)

	Min	Max	%
Effectif européen*	126	138	-
Effectif français	44	47	30-34%
Effectif régional	9	11	6% - 8%
Effectif départemental	6	8	55 - 90%

* Russie et Turquie non comprises.

Ecologie

- Habitat : vastes étendues ouvertes : landes, pelouses alpines, éboulis et rocailles pour son alimentation. Falaises peu fréquentées pour sa reproduction.
- Alimentation : régime alimentaire essentiellement constitué d'os et de tendons récoltés sur des cadavres d'animaux sauvages (ongulés) ou domestiques (troupeaux).
- Reproduction : dès novembre, il construit ou rafraîchit son nid dans une falaise. Envol du jeune unique en juillet. **[novembre-juillet]**
- Migration : les adultes sont strictement sédentaires. Les juvéniles et immatures, jusqu'à 5 ans, sont erratiques.

Distribution et tendance en France et en LR

En France, l'espèce est nicheuse dans le massif pyrénéen. Depuis 1986, l'espèce niche à nouveau dans l'arc alpin suite au programme transfrontalier de réintroduction mené dans ce massif.

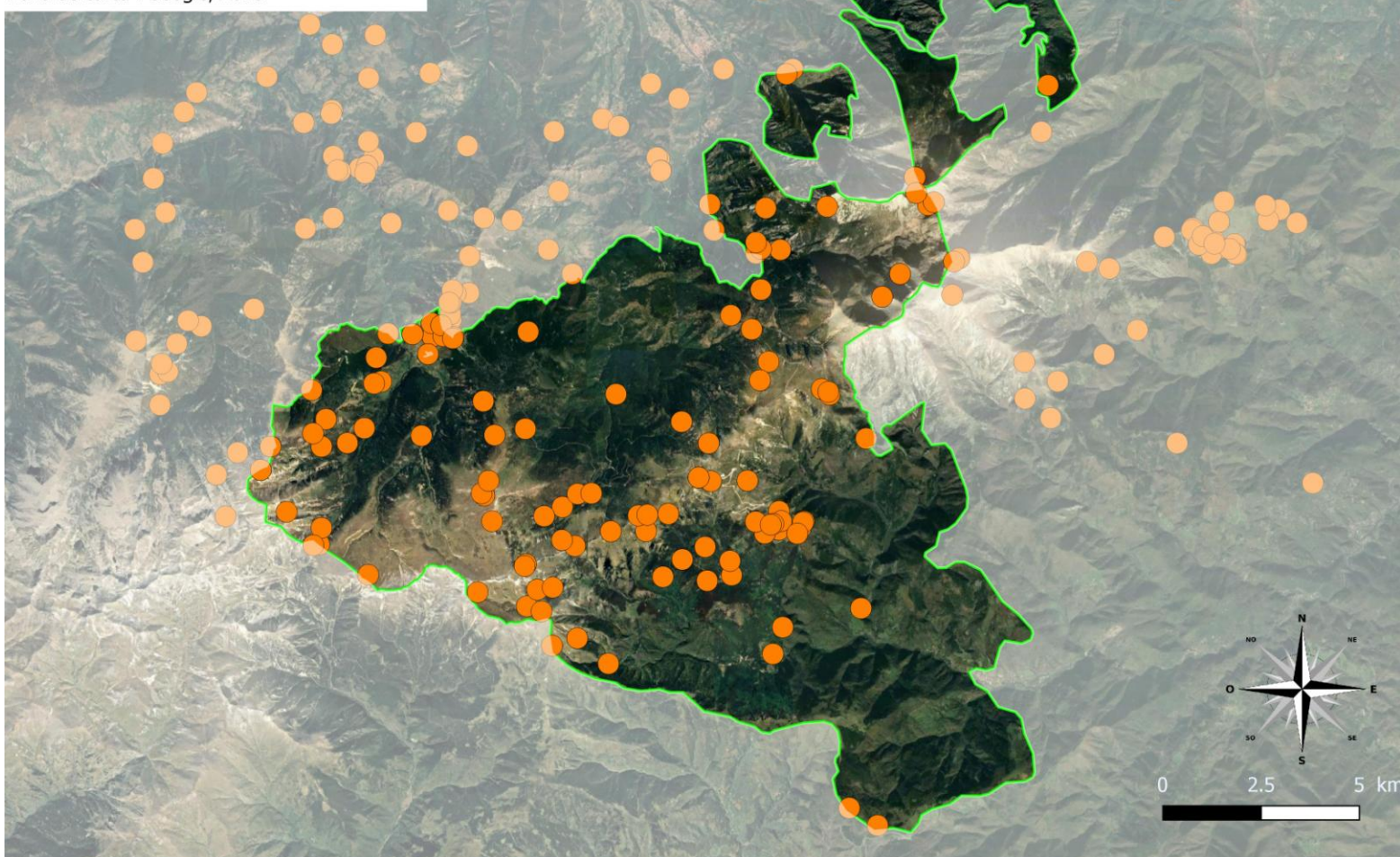
Le Gypaète s'est réinstallé dans les Pyrénées-Orientales en 2005 dans un contexte d'augmentation - faible mais régulière- des effectifs nicheurs pyrénéens. De nombreux individus erratiques fréquentant le département, il est probable que de nouveaux couples s'installent dans les Pyrénées Catalanes dans les prochaines années.

● Observations Gypaète barbu (2011-2019)

□ ZPS Canigou - Conques de la Preste

Réalisation : GOR, 2020

Fond de carte : Google, 2020



Principaux habitats exploités sur la ZPS

Alimentation : Landes basses, pelouses alpines, rocailles jusqu'aux plus hautes altitudes.
Nidification : Falaises.

Effectifs

	Min	Max
Nombre de couples nicheurs sur la ZPS	0	2



Bilan sur la ZPS « CANIGOU CONQUES DE LA PRESTE »

❖ Répartition

Le Gypaète fréquente l'intégralité de la ZPS « Canigou-Conques de la Preste » et le nombre d'individus différents circulant sur le site doit être proche de la dizaine annuellement. Les couples se reproduisant sur la ZPS « Puigmal-Carança » fréquentent régulièrement la ZPS « Canigou-Conques de la Preste ». Notons qu'un couple semble en cours d'installation sur le versant nord-ouest de la ZPS « Canigou-Conques de la Preste » et que des suspicions de reproduction sont également observées dans le Haut Vallespir bien que les falaises favorables y soient peu nombreuses.

❖ Menaces

- Dérangements près des sites potentiels de nidification (escalade, hélicoptères, etc.).
- Collisions avec les câbles aériens et électrocutions sur le réseau électrique moyenne tension.
- Urbanisation et aménagements lourds (destruction et altération de ses zones de chasse).
- Fermeture progressive des milieux aboutissant à une proportion de pelouses insuffisante.
- Le poison, destiné à lutter contre les chiens errants ou les renards, reste une menace potentielle même si aucun cas récent n'a été noté dans les Pyrénées-Orientales.

Bilan sur la ZPS « CANIGOU CONQUES DE LA PRESTE »

❖ Préconisations de gestion

- Neutralisation des pylônes électriques les plus dangereux.
- Prendre en compte la répartition du Gypaète dans les documents d'urbanisme afin de garantir la conservation des sites les plus favorables à l'espèce.
- Conserver la quiétude des sites les plus favorables à sa nidification en limitant la fréquentation de ceux-ci aux périodes-clés.
- Limiter la fermeture des milieux.

❖ Etat de conservation

La ZPS semble présenter un état de conservation « favorable » au Gypaète barbu. En effet, la fréquentation en augmentation de la zone atteste de milieux d'alimentation particulièrement favorables. Néanmoins, le périmètre actuel comprend très peu de sites de reproduction favorables. L'intégration des falaises de Batère dans le périmètre de la ZPS serait, de ce point de vue, un élément positif pour augmenter la probabilité de cantonnement d'un nouveau couple nicheur.

❖ Etudes et suivis à réaliser

Suivi, cartographie et synthèse annuelle des observations de Gypaètes sur la ZPS.

❖ Responsabilité du site pour la conservation de l'espèce

Le gypaète étant une espèce localisée dans le monde, la responsabilité de la ZPS pour cette espèce est très forte : Note =10/14.

❖ Bibliographie indicative

- BIRDLIFE, 2004. - Birds in Europe. Populations estimates, trends and conservation status.
- Comité MERIDIONALIS, 2004.- Liste rouge des oiseaux nicheurs en Languedoc-Roussillon, juin 2003. Bulletin Meridionalis n°5. pp 18-24.
- Comité MERIDIONALIS, 2005.- Liste rouge des oiseaux hivernants du Languedoc-Roussillon, octobre 2004. Bulletin Meridionalis, n°6, pp 21-26.
- POMPIDOR J.-P., 2004.- Les rapaces diurnes des P.-O.: évolution depuis 20 ans (1983-2003). *La Mélando* n°11.
- RAZIN M., 1999. - Gypaète barbu *Gypaetus barbatus* In ROCAMORA G. & YEATMANN-BERTHELOT. Oiseaux menacés et à surveiller en France. Pp. 60-61.
- RAZIN M., 2006.- *Bilan de la reproduction du Gypaète barbu*. Le Réseau Gypaète.
- RAZIN M., 2007.- *Bilan de la reproduction du Gypaète barbu*. Le Réseau Gypaète.
- RAZIN M., 2008.- *Bilan de la reproduction du Gypaète barbu*. Le Réseau Gypaète.
- RAZIN M., 2009.- *Bilan de la reproduction du Gypaète barbu*. Le Réseau Gypaète.
- RAZIN M., 2010.- *Bilan de la reproduction du Gypaète barbu*. Le Réseau Gypaète.
- RIEGEL J. & les coordinateurs-espèce, 2007.- Les oiseaux nicheurs rares et menacés en France en 2005 et 2006. *Ornithos* 14 (3) : 137-163.
- UICN, 2008.- Site internet. Actualisation des statuts de l'avifaune européenne.