

Responsabilité du site pour la conservation de l'espèce :

Très Forte 10/14

Grand Tétras

Tetrao urogallus aquitanicus - Gall fer

Statut et protection

Code Natura 2000 : A 104

Directive Oiseaux : Annexe I , II et III

Convention de Berne : Annexe III

Statut européen : Préoccupation mineure

Statut français : Vulnérable

Liste rouge Lang. Roussillon : En Danger

Description de l'espèce

Le Grand Tétras est le plus grand des galliformes européens. Présentant un fort dimorphisme sexuel, le mâle est plus grand et plus lourd que la femelle. Le mâle est facilement reconnaissable à son plumage noirâtre aux reflets cuivrés et verts, le dessus des ailes est roux et une tache blanche est bien visible au niveau des scapulaires. La femelle et les jeunes sont brun-roux tachetés, leur permettant de passer facilement inaperçus au milieu de la végétation.



Photo : L. Courmont

Répartition en Europe



Effectifs de la sous-espèce *T. u. aquitanicus* (en nombre d'individus adultes)

	Min	Max	%
Effectif européen	5 000	6 000	-
Effectif français	3 500	4 200	60-84%
Effectif régional	400	485	11%
Effectif départemental	320	360	66-90%

Ecologie

- Habitat : milieux forestiers diversifiés présentant une strate arbustive développée ; entre 1 600 et 2 300m d'altitude, principalement en versant nord.
- Alimentation : régime alimentaire essentiellement composé d'aiguilles de pin en hiver, il est plus riche du printemps à l'automne : pousses de végétaux, insectes et baies.
- Reproduction : la parade ayant lieu début mai, la ponte est généralement déposée à la fin de ce mois. Le nid sommaire est aménagé au sol, dissimulé dans la végétation. Les 5 à 8 œufs sont couvés pendant 27 jours et les jeunes suivent la femelle pendant plus d'un mois. [mai-juillet]
- Migration : Très sédentaire, des mouvements de faible ampleur ont lieu durant la phase d'errance des juvéniles.

Distribution et tendance en France et en LR

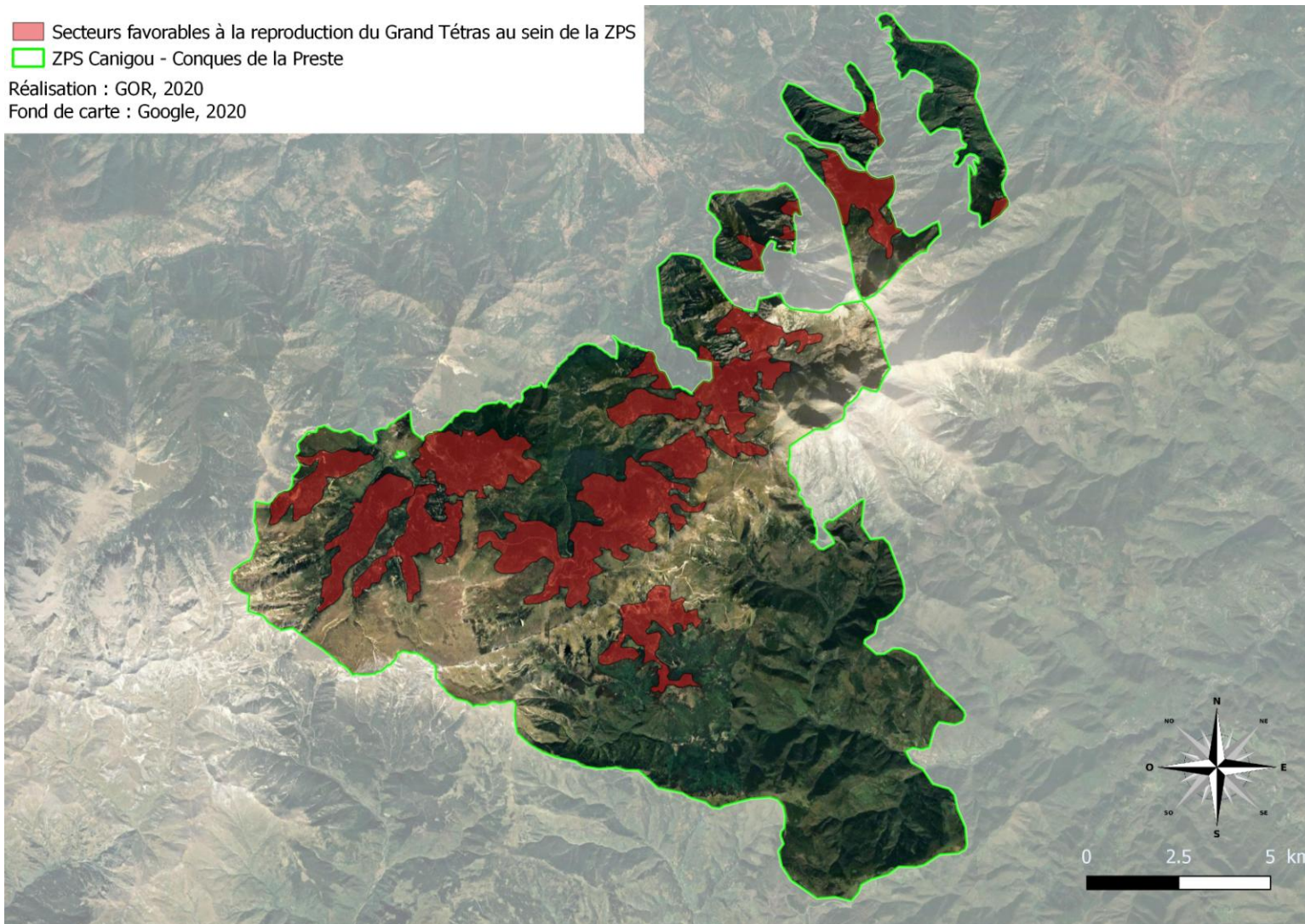
En France, la sous-espèce nominale ne se reproduit plus que dans les massifs des Vosges et du Jura. Elle a disparu des Alpes du nord et est menacée d'extinction dans les Vosges. La sous-espèce *T. u. aquitanicus* est endémique des Pyrénées et niche sur l'ensemble du massif.

L'effectif de cette sous-espèce est estimé à 5 000 - 6000 individus en Europe, dont la majorité est localisée sur le versant nord des Pyrénées. Le statut de l'espèce dans les Pyrénées-Orientales est très précaire : il semble que le nombre moyen de coqs par place de chant soit en diminution de plus de 30% depuis 1980. Rappelons que ce département abrite 66 à 90% de la population régionale.

■ Secteurs favorables à la reproduction du Grand Tétrás au sein de la ZPS
■ ZPS Canigou - Conques de la Preste

Réalisation : GOR, 2020

Fond de carte : Google, 2020



Principaux habitats exploités sur la ZPS :

Pinèdes à crochets claires, plus ou moins mêlées de Pins sylvestres, avec une strate arbustive développée. Niche entre 1 600m et 2 300m d'altitude (surtout entre 1 800 et 2 200m), principalement en versant nord.

Effectifs sur la ZPS (en nombre de coqs) :

	Min	Max
Nombre de coqs	15	30



Bilan sur la ZPS « CANIGOUG / CONQUES DE LA PRESTE »

❖ Répartition

Le massif du Canigou constitue la population la plus orientale de la chaîne des Pyrénées. Le Grand Tétrás y est principalement présent sur le versant nord, avec les plus gros noyaux présents sur la Réserve Naturelle de Py. Sa présence est beaucoup plus diffuse sur les autres communes.

Sur la partie Vallespir, sa présence est limitée à quelques sites, occupés de façon irrégulière. Notons que, comme pour le Lagopède, une part non négligeable des zones à tétras du massif n'est pas incluse dans le périmètre de la ZPS « Canigou-Conques de la Preste ».

Estimée à 40-60 coqs en 2010 (ONCFS/FDC 66), la population actuelle nichant dans la ZPS est très certainement inférieure à 30 coqs en 2019 (ONF, com pers).

❖ Menaces avérées

- Aménagements lourds (destruction de son habitat).
- Dérangement en hiver (raquettes, ski de randonnée) et au printemps (randonneurs, véhicules, chiens non tenus en laisse) en particulier près des places de chant et les zones d'élevage des jeunes.
- Collision avec les clôtures.
- Développement important des jeunes sapinières en versant nord qui sont défavorables à l'espèce quand peuplements homogènes et équiens.
- Mauvaises conditions climatiques au printemps, durant la phase d'élevage des jeunes.

Bilan sur la ZPS « CANIGOU / CONQUES DE LA PRESTE »

❖ Préconisations de gestion

- Prendre en compte la répartition du Grand Tétrás dans les documents de planification afin de conserver les habitats de l'espèce, limiter la fragmentation de ses populations et garantir la conservation de l'espèce dans la ZPS.
- Mettre en place une gestion sylvicole favorable au Grand Tétrás : îlots de vieillissement et de sénescence, micro-clairières pour favoriser la régénération et les ligneux bas. Cette gestion est maintenant bien connue et il s'agira de se reporter aux documents de référence réalisés par l'ONCFS et l'ONF (Guide de sylviculture « Grand Tétrás ») ainsi qu'aux exemples locaux déjà mis en œuvre.
- Rendre visible, grâce à des équipements adaptés, des clôtures et des câbles électriques où des cas de mortalité par collision ont été constatés.
- Interdire la divagation des chiens et limiter la pénétration humaine dans les secteurs et/ou aux périodes les plus sensibles.
- Enfouir les éventuelles nouvelles lignes électriques à créer dans les zones à tétras.
- Adaptation du périmètre de la ZPS « Canigou-Conques de la Preste » pour y inclure la totalité de la population du Canigou.

❖ Etat de conservation

L'état de conservation du Grand Tétrás sur la ZPS « Canigou-Conques de la Preste » est défavorable ; du fait de dérangements importants localement et de la fragmentation des populations.

❖ Etudes et suivis à réaliser

- Préciser la répartition de l'espèce.
- Poursuivre les comptages et suivis annuels.

❖ Responsabilité du site pour la conservation de l'espèce

La sous-espèce *T. u. aquitanicus* du Grand Tétrás étant en déclin sur la chaîne pyrénéenne, la responsabilité de la ZPS Canigou pour cette espèce est très forte : Note =10/14.

❖ Bibliographie indicative

- BIRDLIFE INTERNATIONAL, 2004 – Birds in Europe : population estimates, trends and conservation status. BirdLife International, Cambridge. BirdLife International Conservation Series n°12. 374 p.
- BRENOT J.-F., CATUSSE M. & MÉNONI E., 1996.- Effets de la station de ski de fond du plateau de Beille (Ariège) sur une importante population de Grand Tétrás (*Tetrao urogallus*). *Alauda* 64 : 249-260.
- DEVAU B. & CATUSSE M., 1988.- Habitats utilisés par le Grand Tétrás (*Tetrao urogallus aquitanicus*) dans la forêt pyrénéenne française en hiver et au printemps. *Colloque Galliformes de Montagne*, Grenoble, Office National de la Chasse : 69-84..
- MÉNONI E., 1991.- *Écologie et dynamique des populations du Grand Tétrás dans les Pyrénées, avec des références spéciales à la biologie de la reproduction chez les poules – quelques applications à sa conservation*. Thèse, Univ. Paul Sabatier, Toulouse..
- MÉNONI E., NOVOA C. & HANSSSEN E. (1989). *Impact de stations de ski alpin sur des populations de Grand tétras dans les Pyrénées*. 5e Colloque National de l'Association Française des Ingénieurs Écologues. Lyon, Association Française des Ingénieurs Écologues : 427-449.
- MÉNONI E., NOVOA C., BERDUCOU C., CANUT J., MOSSOLTORRES M., MONTA M., MARIN S., PIQUÉ J., CAMPION D. & GIL GALLUS J.A. (2004). Évaluation transfrontalière de la population de Grand Tétrás des Pyrénées. *Faune Sauvage* 263 : 19-24.
- MENONI E., DURIEZ O., 2008.- Le Grand Tétrás *Tetrao urogallus* dans les Pyrénées : historique et statut actuel. *Ornithos* 15 (4) : 272-281
- NOVOA C., HANSSSEN E. & MÉNONI E. (1990). La mortalité de trois espèces de galliformes par collision dans les câbles : résultats d'une enquête pyrénéenne. *Bull. Mens. ONC* 151 : 17-22.
- NOVOA C. & DUMONT-DAYOT E., 2007 – Bilan démographique des populations de Grand Tétrás sur le territoire des Pyrénées Catalanes *In* PNR Pyrénées Catalanes Synthèse des connaissances du Grand Tétrás sur le territoire des Pyrénées Catalanes de 1978 à 2007 : 54-62.
- GALLIPYR, 2012. Guide de gestion technique « Sylviculture adaptée à la conservation du Grand Tétrás.