

Code Natura 2000 : A 103

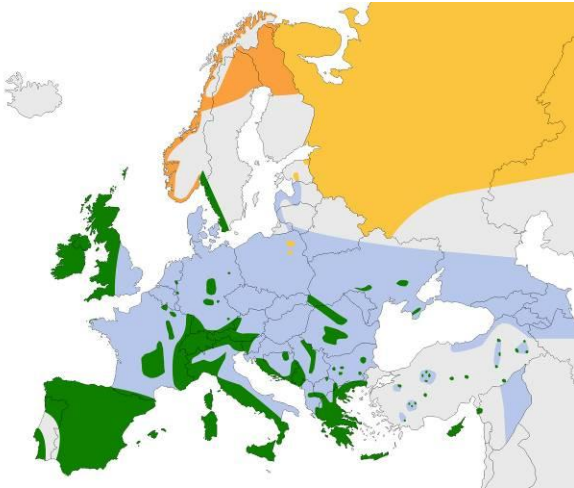
Statut et protection

Directive Oiseaux : Annexe I
Convention de Berne : Annexe II
Convention de Bonn : Annexe II
Statut européen : Préoccupation mineure
Statut français : Préoccupation mineure
Liste rouge Lang. Roussillon : Vulnérable

Description de l'espèce

Le Faucon pèlerin est un des plus grands faucons européens. Rapace de taille moyenne, il s'identifie à son corps puissant et fuselé, à large poitrine et à ses ailes en forme de faux. Sa silhouette « massive » est caractéristique en vol avec des ailes pointues et une queue courte. L'espèce est plutôt silencieuse, excepté à proximité de son nid, où elle peut émettre des cris d'alarme stridents. Femelle plus grande et plus lourde que le mâle.

Répartition en Europe



Effectifs (nombre de couples)

	Min	Max	%
Effectif européen*	7 500	9 000	-
Effectif français	1 000	1 400	15%
Effectif régional	75	115	7-8%
Effectif départemental	11	20	14-17%

* Russie et Turquie non comprises.



Dessin : M. Bos

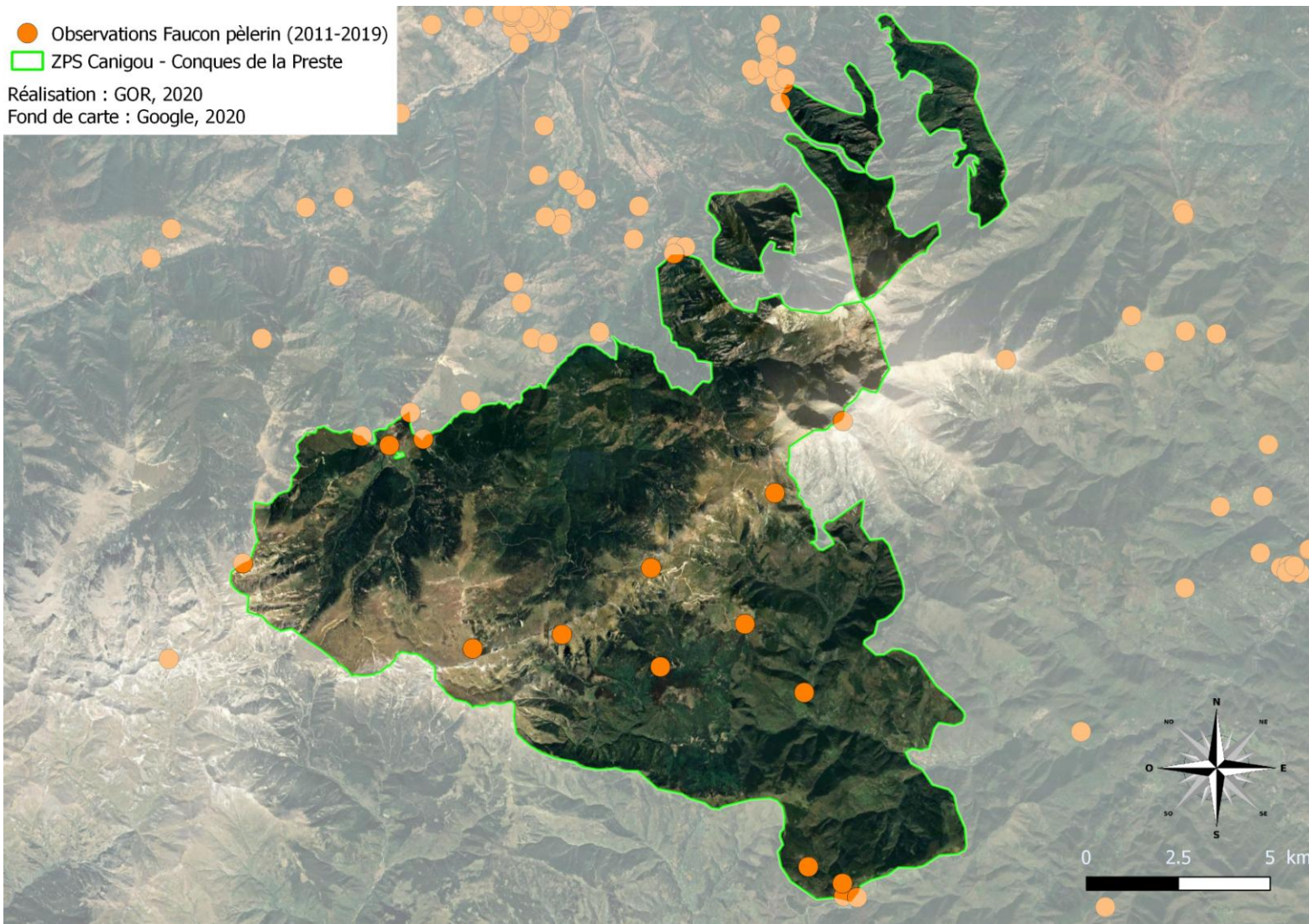
Ecologie

- Habitat : grandes vallées encaissées avec falaises.
- Alimentation : oiseaux chassés en vol.
- Reproduction : l'aire est placée dans une grande falaise, pond 3 à 4 oeufs dans une anfractuosité, à même le sol. Le couple se cantonne dès le mois de janvier. [mars-juin]
- Migration : sédentaire. Des oiseaux du nord de l'Europe hivernent en France.

Distribution et tendance en France et en LR

En France, le Faucon pèlerin est principalement présent au sud d'un axe Ardennes - Pays basque. En Languedoc-Roussillon, le pèlerin est présent dans tout l'arrière-pays montagneux, des Pyrénées à la Margeride.

En l'espace de deux décennies, les populations des pays industrialisés de l'hémisphère nord ont diminué de 90 %. En France, ce déclin s'est interrompu dans le courant des années 1970. Une augmentation de l'effectif nicheur est constatée depuis une vingtaine d'années. L'espèce n'a cependant toujours pas retrouvé ses effectifs d'antan dans certaines régions.



Principaux habitats exploités sur la ZPS :

Habitats rupestres pour la nidification. Tous autres habitats pour l'alimentation.

Effectifs

	Min	Max
Nombre de couples nicheurs sur la ZPS	2	3



Bilan sur la ZPS « CANIGOUE - CONQUES DE LA PRESTE »

❖ **Répartition**

Deux couples de Faucon pèlerin se reproduisent de façon certaine sur la ZPS « Canigou – Conques de la Preste ». D'autre part, certains couples périphériques viennent se nourrir sur le territoire de la ZPS portant 1 nombre d'individus qui fréquentent la ZPS à une dizaine d'individus.

❖ **Menaces :**

- Dérangements à proximité immédiate des sites de nidification ;
- Equipement des falaises en voies d'escalade ;
- Electrocution sur le réseau électrique Moyenne Tension et collision avec les câbles aériens ;
- Aménagements lourds (destruction d'habitats).

❖ **Préconisations de gestion**

- Préserver les sites de nidification et limiter les activités humaines à proximité immédiate des aires, de février à juin ;
- Neutraliser les pylônes électriques Moyenne Tension les plus dangereux et visualiser les câbles aériens ;

Bilan sur la ZPS « CANIGOU - CONQUES DE LA PRESTE »

❖ Etat de conservation

A l'heure actuelle, l'état de conservation du Faucon pèlerin et de ses habitats sur la ZPS peut être qualifié de « favorable ».

❖ Etudes et suivis à réaliser

- Assurer un suivi de la productivité des couples connus ;
- Evaluer les sources potentielles de dérangement sur les aires de nidification.

❖ Responsabilité du site pour la conservation de l'espèce

La ZPS a une responsabilité pour la conservation du Faucon pèlerin qualifiée de « modérée » avec une note de 5/14.

❖ Bibliographie indicative

- BIRDLIFE INTERNATIONAL, 2004 – *Birds in Europe : population estimates, trends and conservation status*. BirdLife International, Cambridge. BirdLife International Conservation Series n°12. 374 p.
- DESTRE R., D'ANDURAIN P., FONDERFLICK J., PARAYRE C. & coll. (2000) – *Faune sauvage de Lozère. Les vertébrés*. ALEPE, Balsièges. 256 p.
- MERIDIONALIS, 2004 – Liste rouge des oiseaux nicheurs en Languedoc-Roussillon, juin 2003. *Bulletin Meridionalis*, 5 : 18-24.
- MERIDIONALIS, 2005 - Liste rouge des oiseaux hivernants du Languedoc-Roussillon, octobre 2004. *Bulletin Meridionalis*, 6 : 21-26.
- MONNERET R.-J., 1999 – Le Faucon pèlerin *Falco peregrinus* pp 230-231 in : ROCAMORA G. & YEATMAN-BERTHELOT D., 1999. *Oiseaux menacés et à surveiller en France. Liste rouges et recherche de priorités. Populations. Tendances. Menaces. Conservation*. Société d'études Ornithologiques de France / Ligue pour la Protection des Oiseaux. 560p.
- MONNERET R.-J., 2004.- « Faucon pèlerin » : 124-128 in THIOLLAY J.-M. & BRETAGNOLLE V. (coord.) – *Rapaces nicheurs de France, Distribution, effectifs et conservation*, Delachaux et Niestlé, Paris, 178 p.
- POMPIDOR J.P., 2004. – les rapaces diurnes des PO : évolution depuis 20 ans (1983-2003). *La Mélando*, 11 : 2-19.