

Responsabilité du site pour la conservation de l'espèce :

Fort 7/14

# Crave à bec rouge

*Pyrrhocorax pyrrhocorax* - *Gralla*

Code Natura 2000 : A 346

## Statut et protection

Directive Oiseaux : Annexe I

Convention de Berne : Annexe II

Statut européen : Préoccupation mineure

Statut français : Préoccupation mineure

Liste rouge Lang. Roussillon : Vulnérable

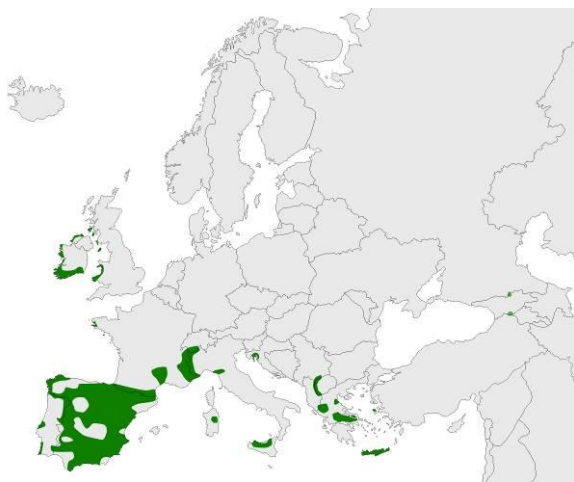
## Description de l'espèce

Le Crave à bec rouge est un corvidé de taille moyenne au bec long arqué rouge vif chez les adultes et orangé chez les immatures. Son cri caractéristique associé aux acrobaties aériennes typiques de l'espèce permet souvent de le repérer. La couleur du bec est souvent l'élément diagnostic permettant de le distinguer de son proche cousin: le Chocard à bec jaune *Pyrrhocorax graculus*.



Dessin : M. Bos

## Répartition en Europe



## Effectifs (nombre de couples nicheurs)

	Min	Max	%
Effectif européen*	15 000	30 000	-
Effectif français	1 000	3 500	6-12%
Effectif régional	240	660	7-66%
Effectif départemental	70	100	12-40%

\* Russie et Turquie non comprises.

## Ecologie

- Habitat : massifs montagneux fréquentés par les troupeaux avec de nombreuses falaises, gorges et autres escarpements rocheux.
- Alimentation : insectivore, il se nourrit principalement de coléoptères coprophages, d'où son affinité pour les secteurs pâturés, mais aussi d'orthoptères. Mollusques et graines complètent ce régime.
- Reproduction : le crave à bec rouge niche dans des cavités rocheuses en falaises. La ponte a lieu en mars-avril. La couvaison des 3 à 5 oeufs dure 21 jours et l'élevage du jeune près de 40 jours. En montagne, l'envol des jeunes a généralement lieu en juin. [mars-juin]
- Migration : Sédentaire. Les immatures et adultes non reproducteurs sont erratiques.

## Distribution et tendance en France et en LR

En France, le Crave à bec rouge habite tous les massifs montagneux ainsi que certaines côtes rocheuses (Bretagne), où il est localisé.

En Languedoc-Roussillon, l'espèce niche des Pyrénées aux Cévennes en passant par les Massifs de faible altitude du piémont méditerranéen. Dans ces derniers milieux, ses effectifs semblent en forte régression alors que les populations de haute montagne semblent plus stables.

Observations Crave à bec rouge (2011-2019)

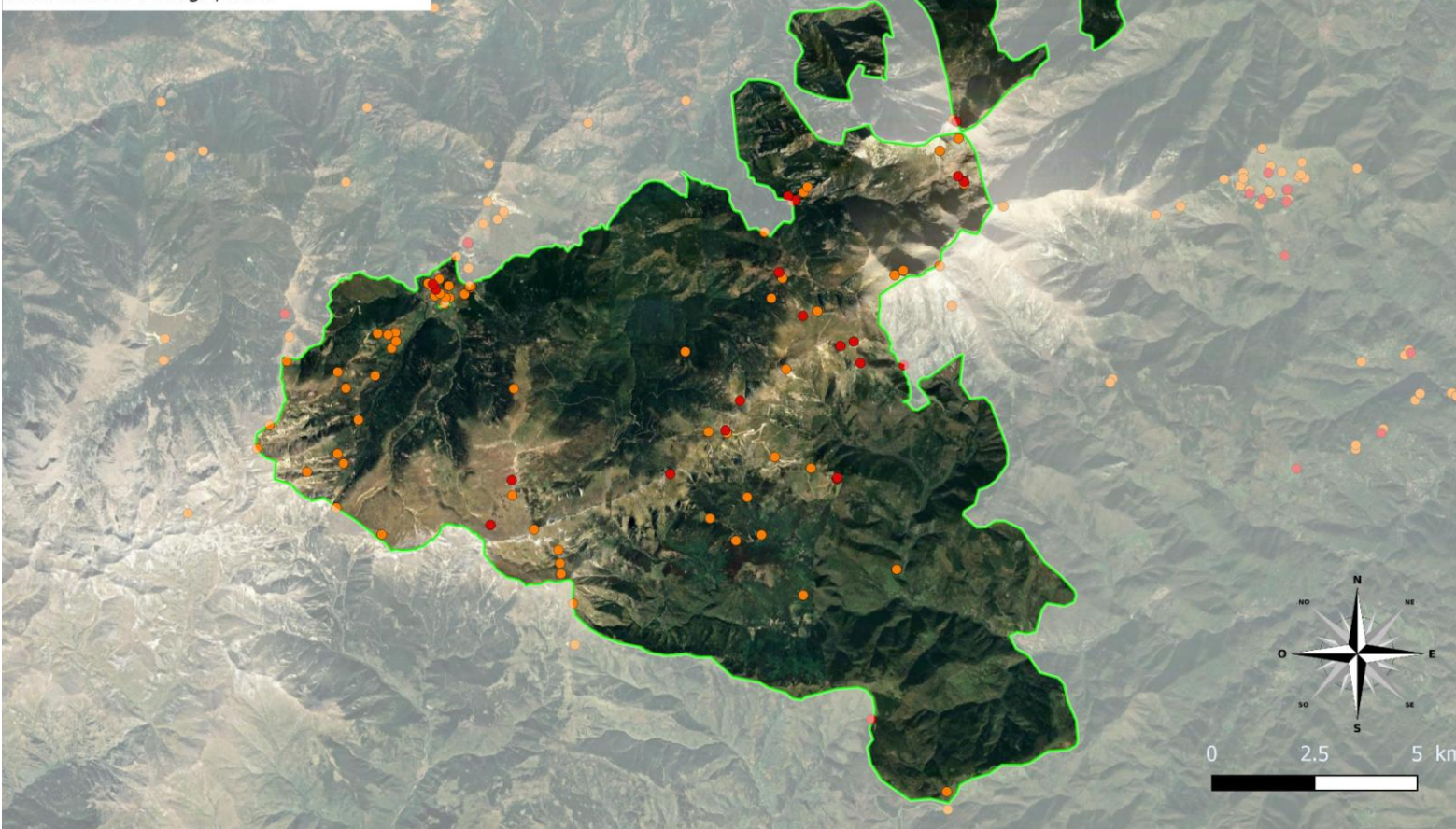
● 2011-2018

● 2019

□ ZPS Canigou - Conques de la Preste

Réalisation : GOR, 2020

Fond de carte : Google, 2020



### Principaux habitats exploités sur la ZPS

Milieus ouverts pâturés (estives, jasses) pour son alimentation, escarpements rocheux pour la nidification

### Effectifs sur la ZPS

	Min	Max
Nombre de couples nicheurs	5	10



## Bilan sur la ZPS « CANIGOUG - CONQUES DE LA PRESTE »

### ❖ Répartition

Le Crave à bec rouge est présent toute l'année sur la ZPS « Canigou – Conques de la Preste ». A haute altitude, il est remplacé par le Chocard à bec jaune. L'évaluation des effectifs nicheurs de Crave sur la ZPS est délicate à faire puisque, selon la bibliographie, seuls 20 à 60% des individus adultes se reproduisent. Il est probable que moins d'une dizaine de couples nichent sur la ZPS même si des groupes importants sont observés.

### ❖ Menaces

- Aménagements lourds (destruction d'habitats)
- Dérangement des sites de reproduction
- Disparition de l'élevage

### ❖ Préconisations de gestion

- Prendre en compte la répartition du Crave à bec rouge dans les projets d'aménagement (pistes, bases de loisirs de pleine nature) afin de limiter la fragmentation de ses populations et de garantir la conservation de l'espèce.

## Bilan sur la ZPS « CANIGOU - CONQUES DE LA PRESTE »

### ❖ Etat de conservation

L'état de conservation de l'espèce et de ses habitats dans la ZPS peut actuellement être jugé « moyen », du fait de la faible superficie des milieux ouverts pâturés à basse/moyenne altitude sur la ZPS.

### ❖ Etudes et suivis à réaliser

Une étude visant à rechercher les nids actifs de Crave à bec rouge permettrait de mieux définir les effectifs réellement nicheurs sur la ZPS.

Suivi des colonies et des succès de reproduction au même titre que les rapaces rupestres.

### ❖ Responsabilité du site pour la conservation de l'espèce

Le Crave à bec rouge étant localisé en France et, la responsabilité de la ZPS pour cette espèce est forte : Note = 7/14.

### ❖ Bibliographie indicative

- DEJAIFVE P-A. & ALEMAN Y., 1995. - Etat des connaissances concernant le Crave à bec rouge *Pyrrhocorax pyrrhocorax* dans les Pyrénées-Orientales et proposition d'une nouvelle enquête. La Mélano N°10. pp 26-27.
- BIRDLIFE INTERNATIONAL, 2004. – Birds in Europe : population estimates, trends and conservation status. Cambridge, UK: BirdLife International. 372p.
- FRECHET G. (2001) – Le Crave à bec rouge *Pyrrhocorax pyrrhocorax* sur les Causses méridionaux. Feuille de liaison du GRIVE n° 61 pp 14-17.
- MERIDIONALIS (2004) – Liste rouge des oiseaux nicheurs en Languedoc-Roussillon, juin 2003. Bulletin Meridionalis n°5. pp 18-24.
- MERIDIONALIS (2005) – Liste rouge des oiseaux hivernants du Languedoc-Roussillon, octobre 2004. Bulletin Meridionalis, n°6, pp 21-26.
- RAVAYROL A. (1995) – Le Crave à bec rouge sur le Larzac méridional. GRIVE. Life Nature Grands Causses. Montpellier.
- RICAU B. – Crave à bec rouge *Pyrrhocorax pyrrhocorax* In ROCAMORA G. & YEATMANN-BERTHELOT. Oiseaux menacés et à surveiller en France. Pp. 438-439.