

Responsabilité du site pour la conservation de l'espèce :

Modérée 6/14

Bruant ortolan

Emberiza hortulana - Hortola

Code Natura 2000 : A 379

Statut et protection

Directive Oiseaux : Annexe I

Convention de Berne : Annexe III

Statut européen : Préoccupation mineure

Statut français : En Danger

Liste rouge Lang. Roussillon : Vulnérable

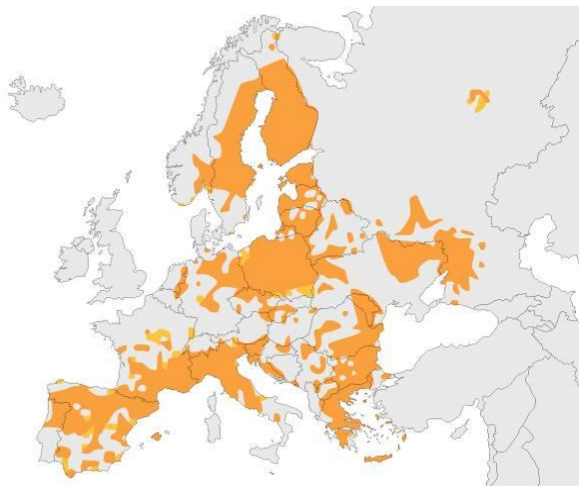
Description de l'espèce

Bruant élancé reconnaissable au net cercle oculaire jaune et à ses moustaches jaune clair. Le mâle en plumage nuptial est brun orangé sur les flancs et le ventre ; tête, nuque et poitrine sont gris olivâtre. Les plumages des femelles et des jeunes sont plus ternes et plus ou moins rayés sur la poitrine, la nuque et la tête. Les pattes et le bec sont roses. Assez farouche.



Dessin : S. Nicolle

Répartition en Europe



Ecologie

- Habitat : milieux naturels à faible végétation jusqu'à plus de 2 000m d'altitude et milieux de cultures diversifiées en plaine (vigne, friche, et bosquet).
- Alimentation : larves de lépidoptères, orthoptères, coléoptères, araignées et petits mollusques en période de reproduction. Granivore en intersaison.
- Reproduction : nid placé à terre sous la végétation et exceptionnellement dans un arbuste. Les 5 œufs sont couvés 12j et les jeunes quittent le nid au bout de 13j. [mai-juillet]
- Migration : Grand migrateur, l'ortolan hiverne au Sud du Sahara. Il revient courant avril sur ses territoires de nidification.

Effectifs (nombre de couples)

	Min	Max	%
Effectif européen*	580 000	990 000	-
Effectif français	12 000	23 000	2%
Effectif régional	1 750	3 450	15%
Effectif départemental	400	650	12-37%

* Russie et Turquie non comprises.

Distribution et tendance en France et en LR

L'espèce est présente principalement dans la moitié sud du pays avec des bastions régionaux en LR et au sud du Massif central ainsi qu'en PACA. Les effectifs sont en fort et constant déclin en France.

En LR, les effectifs représentent plus du quart de la population française mais, tout comme au plan national, le déclin y est également constaté.

Observations Bruant ortolan (2011-2019)

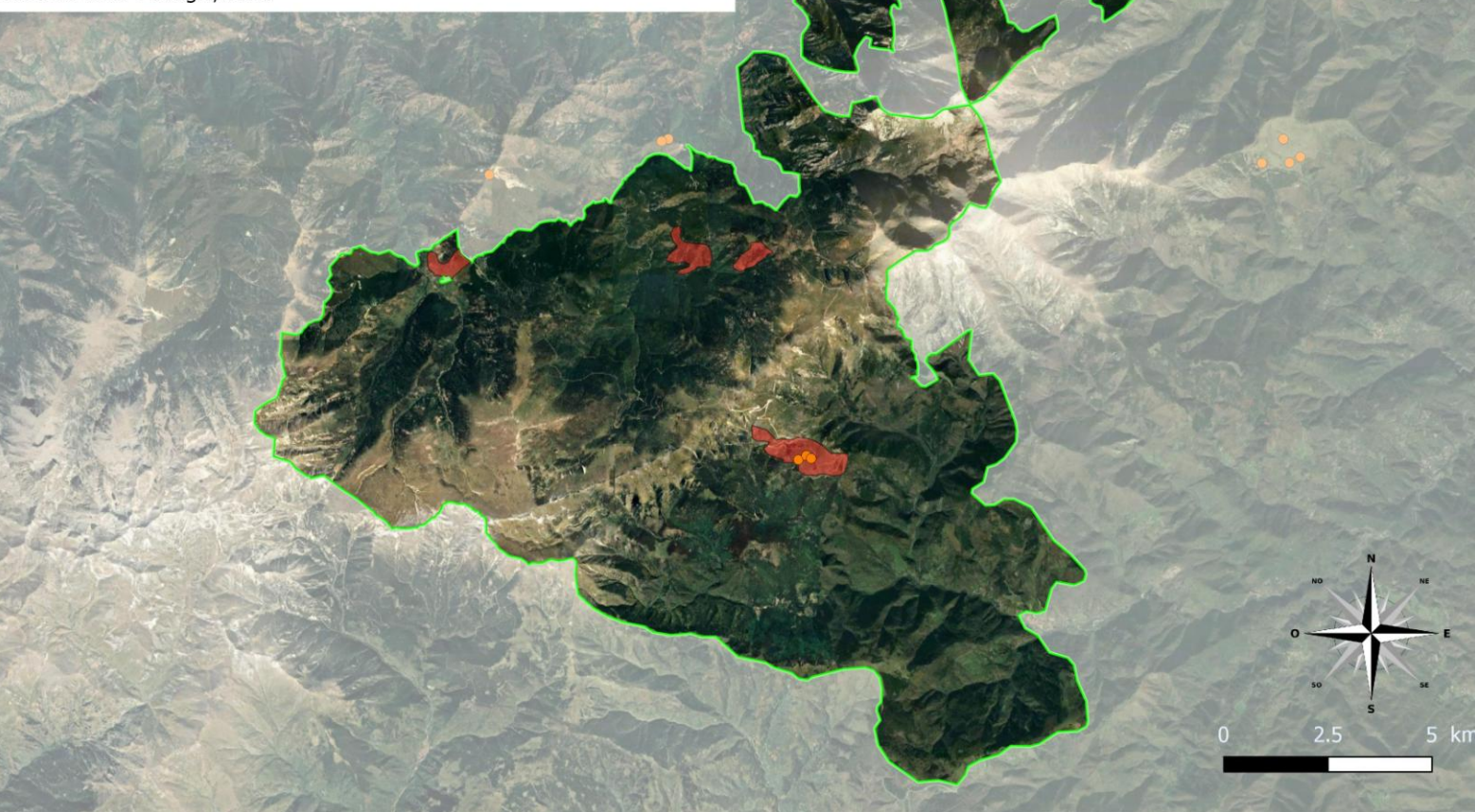
- 2011-2018
- 2019

■ Secteurs favorables à la reproduction du Bruant ortolan au sein de la ZPS

□ ZPS Canigou - Conques de la Preste

Réalisation : GOR, 2020

Fond de carte : Google, 2020



Principaux habitats exploités sur la ZPS

Landes basses en alternance avec des pelouses xériques sur versant sud. Les versants occupés sont souvent pentus, avec un substrat rocheux affleurant : pierriers ou chaos rocheux. Altitude inférieure à 2100m.

Effectifs 2019

	Min	Max
Nombre de couples nicheurs sur la ZPS	0	2



Bilan sur la ZPS « CANIGOU - CONQUES DE LA PRESTE »

❖ Répartition

Seul un petit noyau de population a été contacté au sein de la ZPS sur les versants bien exposés de la Réserve naturelle de Prats de Mollo entre 2011 et 2019. Déjà irrégulière en 2009/2010, cette petite population qui comptait 1 à 3 mâle(s) chanteur(s) n'a pas été recontactée depuis 2017 et il est probable que l'espèce ait disparu de la ZPS Canigou-Conques de la Preste à ce jour.

❖ Menaces

- Aménagements lourds (Destruction de son habitat)
- Fermeture progressive des landes aboutissant à une proportion de milieux ouverts insuffisante.

❖ Préconisations de gestion

- Limiter la fermeture des milieux
- Limiter les traitements phytosanitaires sur le bétail juste avant l'estive

Bilan sur la ZPS « CANIGOU - CONQUES DE LA PRESTE »

❖ Etat de conservation

L'état de conservation du Bruant ortolan et de ses habitats sur la ZPS est jugé défavorable.

❖ Etudes et suivis à réaliser

Réaliser une veille sur les zones favorables de la ZPS.

❖ Responsabilité du site pour la conservation de l'espèce

La responsabilité de la ZPS pour cette espèce est modérée (Note =6/14).

❖ Bibliographie indicative

- COURMONT L., 2007. – Répartition et estimation des effectifs de Bruant ortolan *Emberiza hortulana* dans les Pyrénées-Orientales en 2005. La Mélando N°12 : pp. 15-20.
- FONDERFLICK J., THEVENOT M., 2002. – Effectifs et variations de densité du Bruant ortolan *Emberiza hortulana* sur le Causse Méjean (Lozère). Revue Alauda vol. 70 n°3 pp 399-412.
- FONDERFLICK J., 2003 - Répartition et estimation des effectifs du Bruant ortolan (*Emberiza hortulana*) en Lozère en 2001 - *Meridionalis*, 3 et 4 : 28-37.
- FONDERFLICK J., THÉVENOT M., GUILLAUM C.-P., 2005.- Habitat of the Ortolan Bunting *Emberiza hortulana* in Southern France. *Vie et Milieu* **55**, 2005 : 109-120.
- GILOT F., 2003. – Résultats de l'enquête ortolan 2002. *LPO Infos* N°36 : p5.
- JOACHIM J., BOUSQUET JF. & FAURE C. (1997) – Atlas des oiseaux nicheurs de Midi-Pyrénées. Années 1985 à 1989. Association Régionale Ornithologique de Midi-Pyrénées, Muséum d'Histoire Naturelle, Toulouse.
- LOVATY F., 1991 - L'abondance du Bruant ortolan, *Emberiza hortulana*, sur un causse de Lozère (France) – *Nos Oiseaux*, **41** : 99-106
- MERIDIONALIS, 2004. – La liste rouge des oiseaux nicheurs en Languedoc-Roussillon. *Meridionalis* N°5, pp. 18-24. Comité Meridionalis (2004).