

Responsabilité du site pour la conservation de l'espèce :

Faible 3/14

Bondrée apivore

Pernis apivorus - Aligot vesper

Code Natura 2000 : A 072

Statut et protection

Directive Oiseaux : Annexe I

Convention de Berne : Annexe II

Statut européen : Préoccupation mineure

Statut français : Préoccupation mineure

Liste rouge Lang. Roussillon : Préoccupation mineure

Description de l'espèce

La Bondrée apivore ressemble beaucoup à la Buse variable. Elle s'en distingue par ses ailes plus étroites et légèrement plus longues, par sa tête plus longue, tout comme sa queue

Le mâle présente généralement une tête grise et une poitrine claire, avec peu de stries. La femelle est plus tachetée dessous. Comme la buse, différents morphes existent chez la bondrée, du blanc/gris au marron/noir.

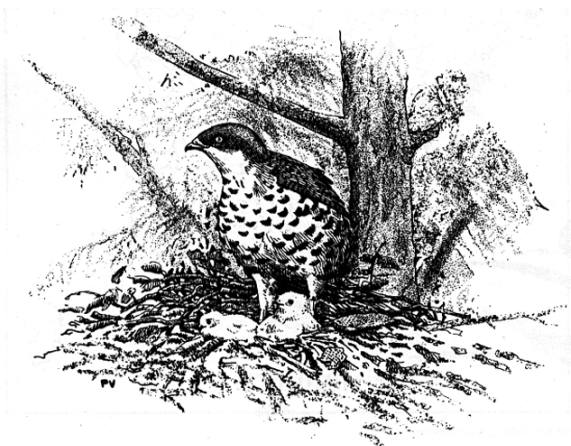


Illustration: "Nouvel Atlas des Oiseaux nicheurs de France"
(YEATMAN-BERTHELOT D. & JARRY G., 1994)

Répartition en Europe



Effectifs (nombre de couples)

	Min	Max	%
Effectif européen*	38 000	55 000	-
Effectif français	10 000	15 000	20-30%
Effectif régional	335	920	3-6%
Effectif départemental	50	100	5-29%

* Russie et Turquie non comprises.

Ecologie

- Habitat : milieux forestiers généralement au-dessus de 1 500m d'altitude.
- Alimentation : régime alimentaire essentiellement composé d'hyménoptères (guêpes, abeilles, frelons). A l'occasion, des micromammifères, des petits passereaux ou des batraciens peuvent également être capturés.
- Reproduction : la Bondrée niche sur un arbre. Les 2 œufs sont pondus en juin et couvés durant un mois. Les jeunes s'envolent au bout de 40 jours, généralement vers la fin juillet ou début août. [mai-août]
- Migration : la Bondrée est une migratrice transsaharienne. D'importants groupes d'oiseaux sont ainsi contactés lors de son passage printanier (mai principalement) et automnal (août-septembre).

Distribution et tendance en France et en LR

En France, la Bondrée niche surtout dans la moitié nord de l'hexagone. Elle y est surtout fréquente dans les grands massifs forestiers et tout particulièrement en montagne.

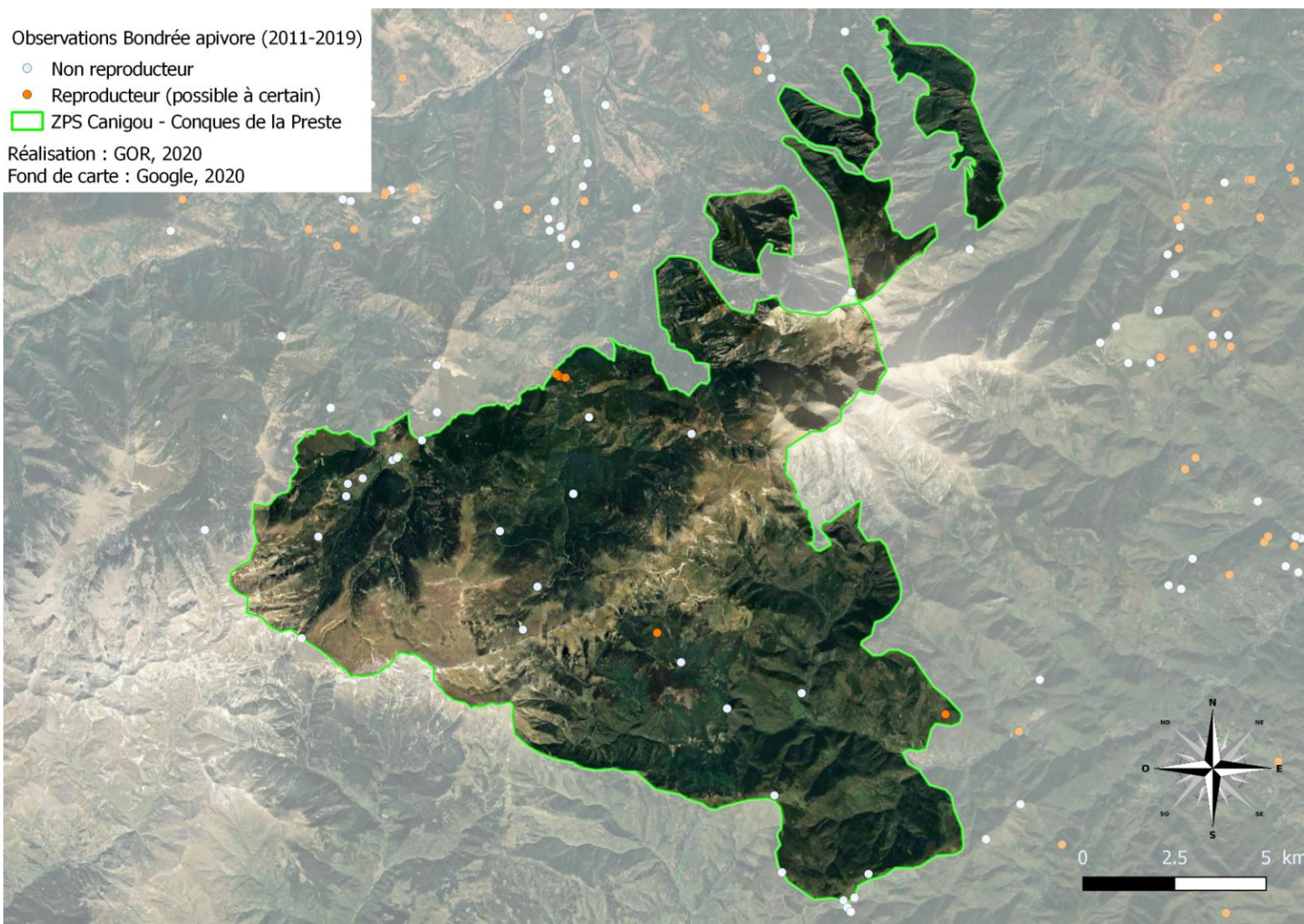
En Languedoc-Roussillon, l'espèce habite l'arrière-pays. Ses densités ne sont jamais élevées, excepté dans le Massif Central, en Lozère.

Dans les Pyrénées-Orientales, la Bondrée niche sur tous les massifs présentant d'importantes superficies forestières. Elle y est néanmoins rare.

Observations Bondrée apivore (2011-2019)

- Non reproducteur
- Reproducteur (possible à certain)
- ZPS Canigou - Conques de la Preste

Réalisation : GOR, 2020
Fond de carte : Google, 2020



Principaux habitats exploités sur la ZPS

Forêts d'altitude entrecoupées de milieux plus ouverts, pelouses pour la chasse.
Altitude inférieure à 2300m.

Effectifs

	Min	Max
Nombre de couples nicheurs sur la ZPS	3	10



Bilan sur la ZPS « CANIGOU CONQUES DE LA PRESTE »

❖ Répartition

La Bondrée apivore est un rapace nicheur rare dans les Pyrénées-Orientales et sur la ZPS « Canigou-Conques de la Preste ». Contactée en grand nombre durant les périodes de migration (le département des Pyrénées-Orientales est situé sur un couloir de migration d'importance européenne pour l'espèce), les données d'oiseau potentiellement nicheur, en juin/juillet, sont peu fréquentes. Les forêts de piémont de Py-Mantet et du Vallespir sont pourtant très favorables à l'espèce. La discrétion de l'espèce durant la couvaison, la sous-prospection du Vallespir et la complexité à distinguer les oiseaux nicheurs des migrateurs laissent penser que l'espèce pourrait être plus fréquente qu'il n'y paraît, en particulier dans le Vallespir.

❖ Menaces

- Electrocutation sur le réseau électrique et collision avec les câbles.
- Raréfaction de ses proies (abeilles, guêpes, frelons)

❖ Préconisations de gestion

- Neutralisation des pylônes électrique moyenne tension et visualisation des câbles.

Bilan sur la ZPS « CANIGOU CONQUES DE LA PRESTE »

❖ Etat de conservation

Dans l'état actuel des connaissances, l'état de conservation de l'espèce sur la ZPS peut être qualifié de favorable.

❖ Etudes et suivis à réaliser

Une recherche spécifique, permettant de préciser les effectifs nicheurs, doit être menée lors de la période de parade en juin.

❖ Responsabilité du site pour la conservation de l'espèce

La Bondrée apivore étant largement répandue en Europe, la responsabilité de la ZPS pour cette espèce est faible : Note =3/14.

❖ Bibliographie indicative

- Comité MERIDIONALIS, 2004.- Liste rouge des oiseaux nicheurs en Languedoc-Roussillon, juin 2003. Bulletin Meridionalis n°5. pp 18-24.
- IBORA O., 2004.- « Bondrée apivore » : 28-31. In THIOLLAY J.-M. & BRETAGNOLLE V. (Coord.) *Rapaces nicheurs de France, Distribution, effectifs et conservation*. Delachaux et Niestlé, Paris. 178 p.
- POMPIDOR JP., 2004 – Les rapaces diurnes des Pyrénées-Orientales : évolution depuis 20 ans (1983-2003). *La Mélando* n°11 pp 2-19.
- SANTANDREU J. & AYMERICH P., 2004 – Aligot vesper *Pernis apivorus* in Estrada, Pedrocchi, Brotons & Herrando (Eds). Atlas dels ocells nidificants de Catalunya 1999-2002. Pp 150-151. Institut Catala d'Ornitologica (ICO)/Lynx Edicions, Barcelona.