

Responsabilité du site pour la conservation de l'espèce :

Faible 3/14

# Alouette lulu

*Lullula arborea* - Cotoliu

Code Natura 2000 : A 246

## Statut et protection

Directive Oiseaux : Annexe I

Convention de Berne : Annexe II

Statut européen : Préoccupation mineure

Statut français : Préoccupation mineure

Liste rouge Lang. Roussillon : Préoccupation mineure

## Description de l'espèce

Comme toutes les alouettes, la lulu présente un plumage cryptique brun, strié sur la poitrine. Le net sourcil blanc faisant le tour de la tête ainsi que la queue courte sont les éléments diagnostics permettant de l'identifier aisément.

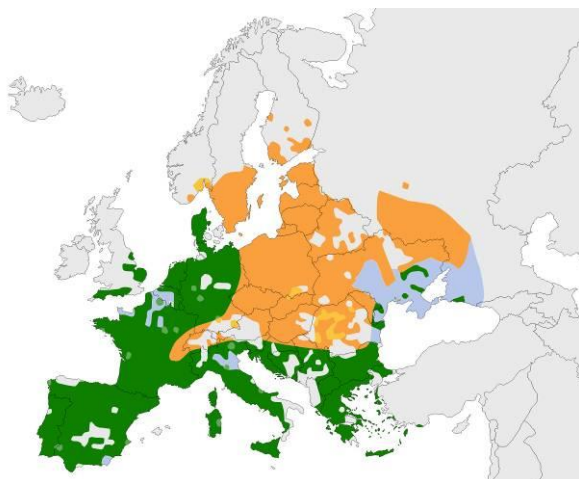
Son chant typique lui a donné son nom en français (« lulu »), latin (« lulula ») et en catalan (« cotoliu »).

Le vol onduleux est également très caractéristique.



Dessin : J-Y Bartrolich/GOR

## Répartition en Europe



## Effectifs (nombre de couples)

	Min	Max	%
Effectif européen*	960 000	2,8 M	-
Effectif français	50 000	500 000	5-18%
Effectif régional	20 000	50 000	10-40%
Effectif départemental	3 000	10 000	10-40%

\* Russie et Turquie non comprises.

## Ecologie

- Habitat : milieux ouverts et semi-ouverts qu'ils soient naturels (estives, prébois) ou agricoles (bocage, vignoble vallonné) jusqu'à plus de 2 000 m d'altitude.
- Alimentation : larves de lépidoptères, orthoptères, coléoptères, araignées et petits mollusques en période de reproduction. Granivore en intersaison.
- Reproduction : nid placé à terre sous la végétation. Les 3 à 4 œufs sont couvés 14j et les jeunes quittent le nid au bout d'une dizaine de jours avant même de savoir voler. [avril-juillet]
- Migration : Principalement sédentaire dans le sud de la France. Les oiseaux nichant plus au nord ou en altitude sont migrateurs partiels ou erratiques en hiver.

## Distribution et tendance en France et en LR

En France, l'espèce est surtout abondante dans la moitié sud du pays avec des bastions régionaux en LR et dans le Massif central.

Les effectifs français et européens semblent en légère augmentation depuis une vingtaine d'années

Observations Alouette lulu (2011-2019)

● 2011-2018

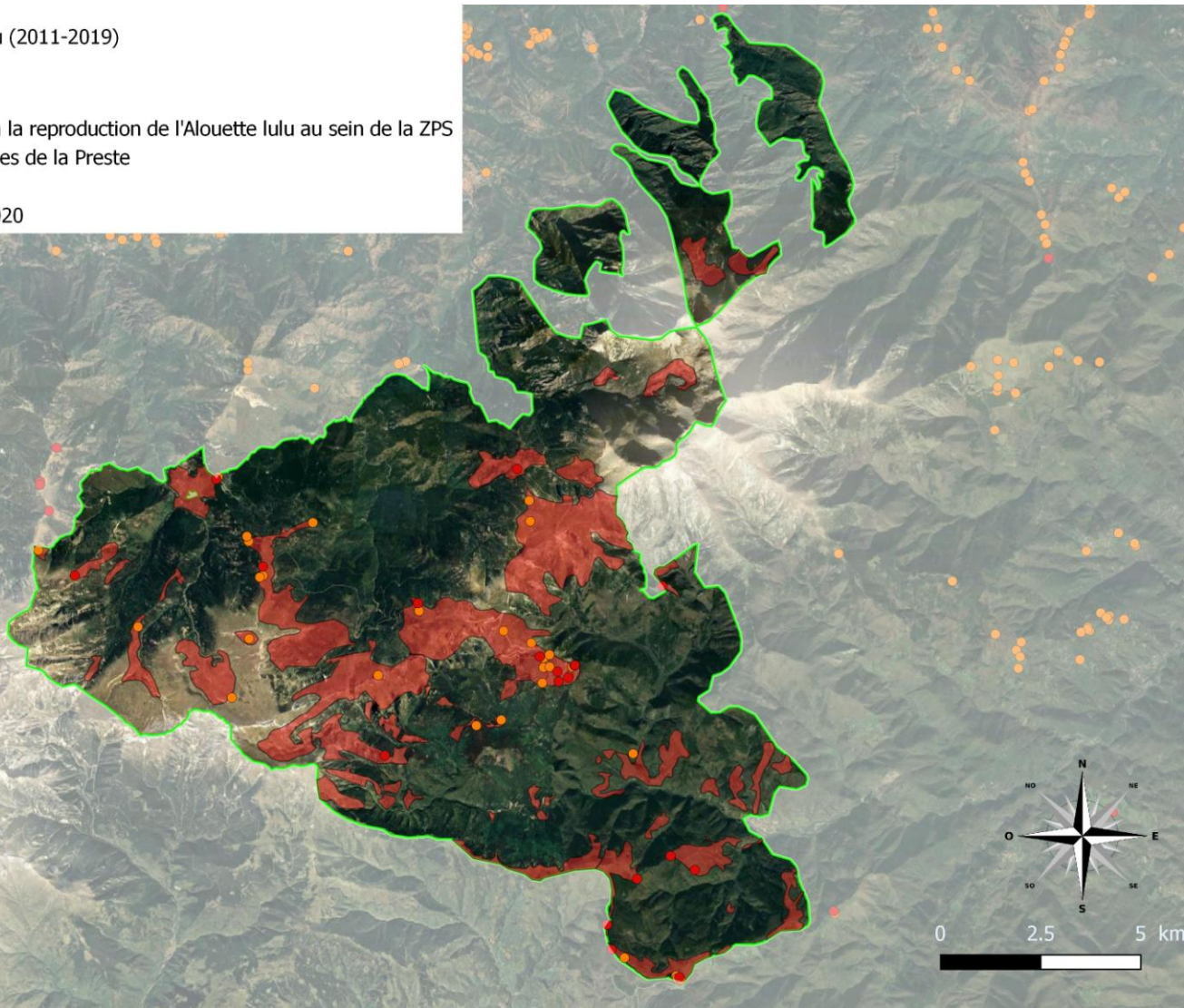
● 2019

■ Secteurs favorables à la reproduction de l'Alouette lulu au sein de la ZPS

□ ZPS Canigou - Conques de la Preste

Réalisation : GOR, 2020

Fond de carte : Google, 2020



**Principaux habitats exploités sur la ZPS**

Landes basses et pelouses alpines, piquetées d'arbres et de buissons, sur versant sud. Apprécie les zones pâturées, plus riches en insectes.  
Altitude inférieure à 2 200m

**Effectifs**

	Min	Max
Nombre de couples nicheurs sur la ZPS	30	50



**Bilan sur la ZPS « CANIGOU / CONQUES DE LA PRESTE »**

❖ **Répartition**

L'Alouette lulu présente une répartition clairsemée au sein du périmètre de la ZPS « Canigou-Conques de la Preste ». Seule la crête frontière, du Col d'Ares au pied du Costabonne, et les versants bien exposés de la réserve de Prats de Mollo semblent accueillir des populations relativement continues. Ailleurs, l'espèce semble localisée et irrégulièrement répartie. Entre 2010 et 2019, l'espèce montre une augmentation des effectifs recensés mais cette augmentation peut masquer des fluctuations inter-annuelles. Son absence sur la partie nord de la ZPS est remarquable.

❖ **Menaces**

- Aménagements lourds (destruction de son habitat)
- Dérangements (chiens non tenus en laisse)

## Bilan sur la ZPS « CANIGOU / CONQUES DE LA PRESTE »

### ❖ Préconisations de gestion

- Prendre en compte la répartition de l'Alouette lulu dans les projets de développement afin de limiter la fragmentation de ses populations et de garantir la conservation de l'espèce sur la ZPS.
- Limiter les traitements vermifuges sur les troupeaux avant la montée en estive.

### ❖ Etat de conservation

L'état de conservation de l'espèce sur la ZPS est inconnu. L'espèce supportant un certain degré de fermeture du milieu et appréciant particulièrement les landes piquetées de pin, elle semble actuellement peu menacée sur les milieux qu'elle habite.

### ❖ Etudes et suivis à réaliser

Aucune étude spécifique ne semble nécessaire à l'heure actuelle pour cette espèce abondante dans les Pyrénées-Orientales.

### ❖ Responsabilité du site pour la conservation de l'espèce

L'Alouette lulu étant très répandue en France, et tout particulièrement en Languedoc-Roussillon, la responsabilité de la ZPS « Canigou-Conques de la Preste » pour cette espèce est faible : Note =3/14.

### ❖ Bibliographie indicative

- AFFRE G. & L., 1981 – Les alouettes du Languedoc Roussillon. Distribution, habitat. Bulletin de l'AROMP n° 5. pp 5-9.
- BIRDLIFE International, 2004.- Birds in Europe. Populations estimates, trends and conservation status.
- ESPEJO D., & PETIT-SALUDES A., 2004 – Cotoliu *Lullula arborea* in Estrada ,Pedrocchi, Brotons & Herrando (Eds). Atlas dels ocells nidificants de Catalunya 1999-2002. Pp 340-341. Institut Catala d'Ornitologica (ICO)/Lynx Edicions, Barcelona.
- LABIDOIRE G., 1999 – Alouette lulu *Lullula arborea*. pp 420-421 In Rocamora & Yeatman-Berthelot Oiseaux menacés et à surveiller en France. SEOF/LPO.
- [http://www2.mnhn.fr/vigie-nature/spip.php?page=stoc\\_web&id\\_article=81](http://www2.mnhn.fr/vigie-nature/spip.php?page=stoc_web&id_article=81)