

Responsabilité du site pour la conservation de l'espèce :

**Modérée 5/14**

# Pie-grièche écorcheur

*Lanius collurio* - Ecorxador

Code Natura 2000 : A 338

## Statut et protection

Directive Oiseaux : Annexe I

Convention de Berne : Annexe II

Statut européen : Préoccupation mineure

Statut français : Quasi-menacé

Liste rouge Lang. Roussillon : Quasi-menacé

## Description de l'espèce

La Pie-grièche écorcheur est un passereau de la taille d'un étourneau. Le mâle présente des couleurs vives : tête grise avec un bandeau noir, manteau roux et poitrine rose vineux. La femelle est plus terne, d'un ton général gris-brun, et le bandeau est peu marqué ou absent.



Dessin : M. Bos

## Répartition en Europe



## Ecologie

- Habitat : Landes basses, pâtures et paysages bocagers ensoleillés jusqu'à 2 000m d'altitude.
- Alimentation : régime alimentaire essentiellement composé de coléoptères. La pie-grièche peut empaler ses proies sur des lardoirs (buissons épineux) qui lui servent de garde-manger.
- Reproduction : le nid est établi à faible hauteur dans un buisson épineux. La ponte (5 à 6 œufs) a lieu en mai ou début juin. La couvaison et l'élevage des jeunes durent une trentaine de jours. **[avril-juin]**
- Migration : Migratrice transsaharienne, la Pie-grièche écorcheur hiverne en Afrique subsaharienne. Elle arrive sous nos latitudes en mai pour repartir en août-septembre.

## Effectifs (nombre de couples)

|                        | Min        | Max        | %     |
|------------------------|------------|------------|-------|
| Effectif européen*     | 3 Millions | 6 Millions | -     |
| Effectif français      | 160 000    | 360 000    | 5-6%  |
| Effectif régional      | 4 650      | 13 750     | 3-4%  |
| Effectif départemental | 500        | 1 500      | 4-32% |

\* Russie et Turquie non comprises.

## Distribution et tendance en France et en LR

En France, la Pie-grièche habite toutes les zones agricoles, surtout les zones d'élevage, de moyenne montagne. Elle est beaucoup plus rare et localisée en plaine.

En Languedoc-Roussillon, elle est confinée à l'arrière-pays, les garrigues étant trop sèches pour cette espèce des milieux tempérés.

L'important déclin de l'espèce constaté à la fin du XXème siècle semble être stoppé et la population française semble en légère augmentation depuis une dizaine d'années.

## Observations Pie-grièche écorcheur (2011-2019)

● 2011-2018

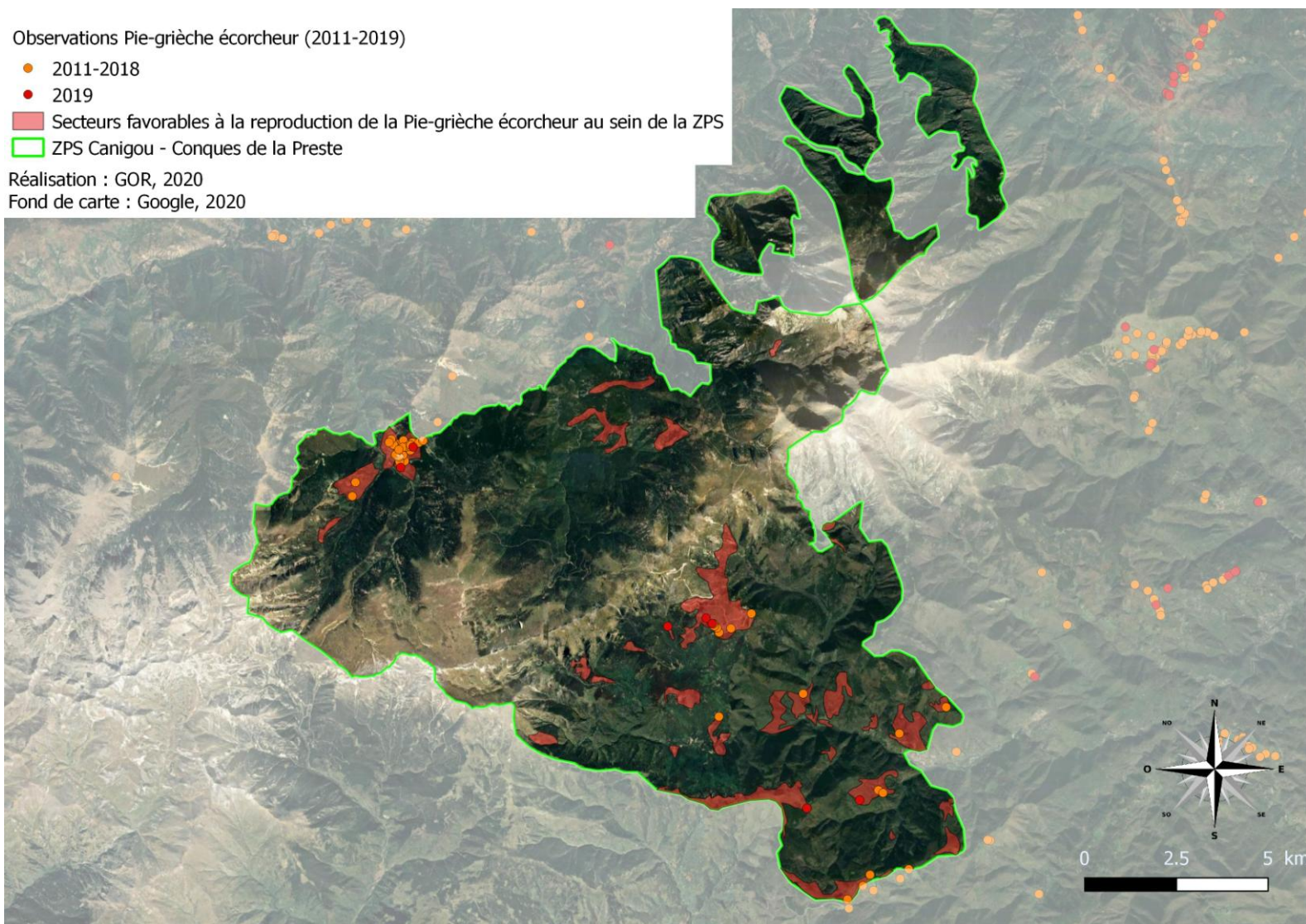
● 2019

■ Secteurs favorables à la reproduction de la Pie-grièche écorcheur au sein de la ZPS

□ ZPS Canigou - Conques de la Preste

Réalisation : GOR, 2020

Fond de carte : Google, 2020



### Principaux habitats exploités sur la ZPS :

Landes basses, broussailles, pâturages et prés de fauche de piémont à moins de 1800 m d'altitude.

### Effectifs

|                                      | Min | Max |
|--------------------------------------|-----|-----|
| Nombre de couples nicheur sur la ZPS | 15  | 30  |



## Bilan sur la ZPS « CANIGOU / CONQUES DE LA PRESTE »

### ❖ Répartition

La Pie-grièche écorcheur semble accuser une régression sévère de ses effectifs sur la ZPS Canigou, comme c'est le cas également sur d'autres massifs du département (cas du Madres-Coronat en particulier). Bien que présente encore localement en Vallespir, en particulier sur la crête frontière, autour du Col d'Ares, et dans les prairies de Mantet, les effectifs semblent y être très faibles.

Ces informations peuvent laisser craindre une disparition prochaine de l'espèce sur la ZPS Canigou, à l'image de qui est arrivé pour le Bruant ortolan.

### ❖ Menaces

- Aménagements lourds (destruction des habitats).
- Fermeture progressive des milieux aboutissant à une proportion de milieux ouverts insuffisante.

### ❖ Préconisations de gestion

- Limiter la fermeture des milieux à basse/moyenne altitude (jasse).
- Prendre en compte les habitats de la Pie-grièche dans les documents d'urbanisme.

## Bilan sur la ZPS « CANIGOU / CONQUES DE LA PRESTE »

### ❖ Etat de conservation

L'état de conservation de la Pie-grièche écorcheur et de ses habitats sur la ZPS est défavorable.

### ❖ Etudes et suivis à réaliser

Etude spécifique visant à comprendre les raisons de son déclin local (effet de la fragmentation ?)

### ❖ Responsabilité du site pour la conservation de l'espèce

La responsabilité de la ZPS pour cette espèce est modérée : Note =5/14

### ❖ Bibliographie indicative

BIZET D. & DAYCARD D. (2007) – Résultats de l'enquête pies-grièches 2006 dans le Gard. Aux échos du COGard n°96, pages 12-19.

- COGARD (1993) – Oiseaux nicheurs du Gard – Atlas biogéographique. 1985-1993. Centre Ornithologique du Gard, Nîmes. 288 p.

- DEJAIFVE P-A., 1992. Répartition des pies-grièches dans le département des Pyrénées-Orientales. *La Mélanocéphale*, 8, 23.

- GIRALT D. & TRABALLON F., 2004 – Escorxador *Lanius collurio* in Estrada, Pedrocchi, Brotons & Herrando (Eds). Atlas dels ocells nidificants de Catalunya 1999-2002. Pp 110-111. Institut Català d'Ornitologia (ICO)/Lynx Edicions, Barcelona.

- JOACHIM J., BOUSQUET JF. & FAURE C. (1997) – Atlas des oiseaux nicheurs de Midi-Pyrénées. Années 1985 à 1989. Association Régionale Ornithologique de Midi-Pyrénées, Muséum d'Histoire Naturelle, Toulouse.

- MERIDIONALIS (2004) – Liste rouge des oiseaux nicheurs en Languedoc-Roussillon, juin 2003. Bulletin Meridionalis n°5. Pp 18-24.