

Responsabilité du site pour la conservation de l'espèce :

Modérée 5/14

# Grand-duc d'Europe

*Bubo bubo* - Duc

Code Natura 2000 : A 026

## Statut et protection

Directive Oiseaux : Annexe I

Convention de Berne : Annexe II

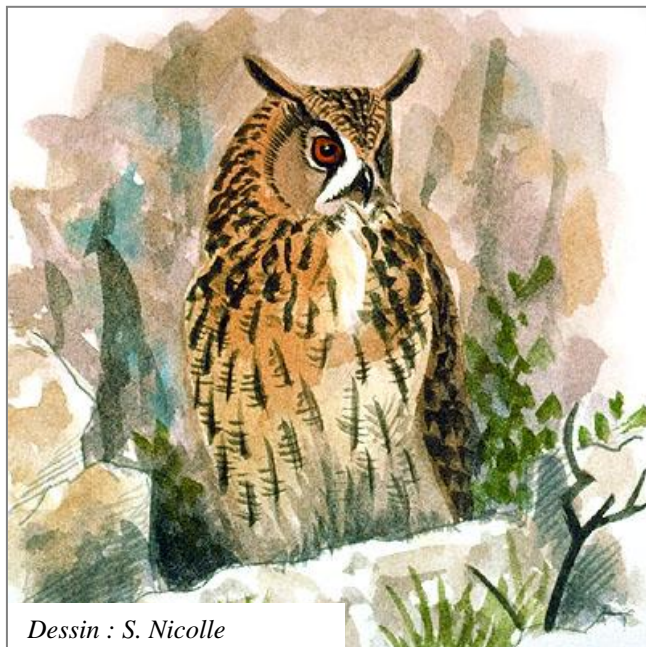
Statut européen : Préoccupation mineure

Statut français : Préoccupation mineure

Liste rouge Lang. Roussillon : Préoccupation mineure

## Description de l'espèce

Hibou de grande taille (le plus grand d'Europe). Tête surmontée de deux grandes aigrettes brun sombre, grands yeux orangés et X clair sur la face formé par ses moustaches et les revers de ses disques faciaux. Plumage : dessus brun roussâtre, dessous blanc à la gorge puis jaune roussâtre rayé de brun. Voix : "hou-ôh" bitonal répété à intervalle plus ou moins régulier d'une dizaine de secondes.



Dessin : S. Nicolle

## Répartition en Europe



## Ecologie

- Habitat : grands massifs avec milieux ouverts (estives, landes), zones boisées qui constituent son territoire de chasse et reliefs escarpés pour établir son nid.
- Alimentation : mammifères et oiseaux de petite et de moyenne taille. A l'occasion : poissons et gros insectes.
- Reproduction : la ponte a lieu très tôt en février ou mars et l'envol des jeunes n'a lieu généralement qu'entre mai et juin. [décembre-juin]
- Migration : sédentaire, seuls les juvéniles sont erratiques avant de trouver un territoire libre où se cantonner.

## Effectifs (nombre de couples)

	Min	Max	%
Effectif européen*	10 000	21 000	-
Effectif français	950	1 500	5-15%
Effectif régional	335	550	22-55%
Effectif départemental	80	120	14-36%

\* Russie et Turquie non comprises.

## Distribution et tendance en France et en LR

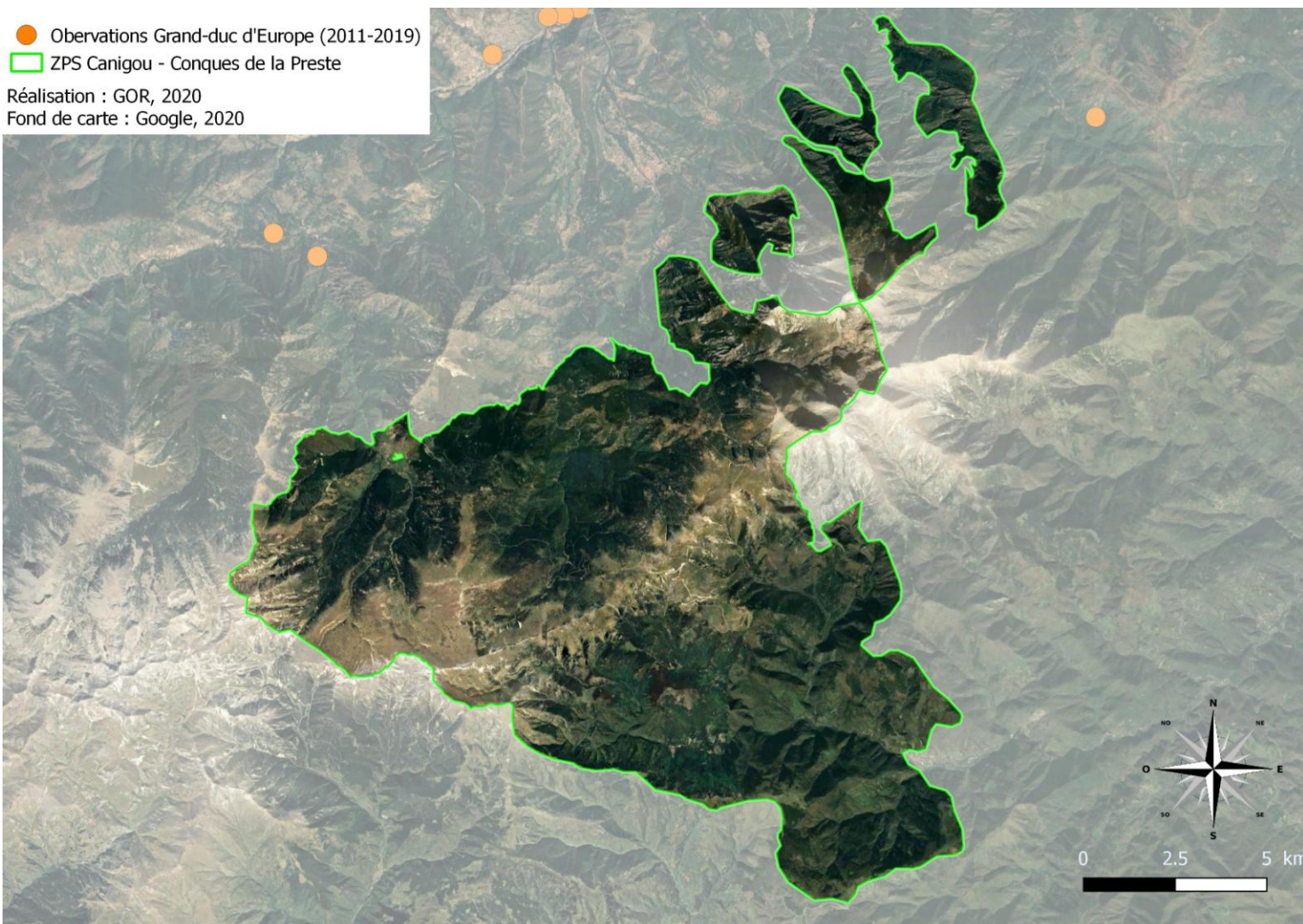
En France, l'espèce est surtout nicheuse dans la moitié Sud-Est du pays avec un peuplement relativement dense et continu. Les effectifs connus de Grands-ducs semblent avoir augmenté de 20 à 50% depuis les années 70 avec une progression vers le Nord et l'Est de la France. La région LR rassemble plus de 25% de la population française avec de fortes densités sur les massifs les plus bas en altitude (Corbières). En montagne, où l'espèce est peu connue, les densités paraissent plus faibles.

● Observations Grand-duc d'Europe (2011-2019)

□ ZPS Canigou - Conques de la Preste

Réalisation : GOR, 2020

Fond de carte : Google, 2020



#### Principaux habitats exploités sur la ZPS :

Territoire d'alimentation : landes basses et pelouses, massifs boisés avec clairières.

Habitat de reproduction : escarpements rocheux.

Altitude inférieure à 2 200m pour la reproduction

#### Effectifs

	Min	Max
Nombre de couples nicheurs sur la ZPS	0	2



### Bilan sur la ZPS « CANIGOU - CONQUES DE LA PRESTE »

#### ❖ Répartition

Le Grand-duc est peu présent dans les limites de la ZPS. Seuls les débuts de vallée sont propices à la reproduction de cette espèce rupestre. Peu abondant en altitude, le Grand-duc peut facilement passer inaperçu du fait de son grand territoire et de sa période de chant très précoce, rendant souvent ses sites inaccessibles du fait des conditions climatiques.

#### ❖ Menaces

- Urbanisation et aménagements lourds (Destruction de son habitat)
- Electrocutation sur les pylônes Moyenne Tension et collision sur les câbles aériens.
- Dérangements durant la période de reproduction (février-juin)
- Déprise agricole entraînant une fermeture progressive des milieux.

#### ❖ Préconisations de gestion

- Prendre en compte la répartition du Grand-duc dans les documents d'urbanisme ou d'aménagements afin de garantir la quiétude des sites de reproduction connus et la pérennité de ses territoires de chasse.
- Neutralisation des lignes électriques Moyenne Tension les plus dangereuses.
- Limiter la fréquentation humaine à proximité des sites de nidification.
- Limiter la fermeture des milieux.

## Bilan sur la ZPS « CANIGOU - CONQUES DE LA PRESTE »

### ❖ Etat de conservation

L'état de conservation de l'espèce sur la ZPS, dans l'état actuel des connaissances, est inconnu.

### ❖ Etudes et suivis à réaliser

Une recherche spécifique lors de la période de chant (décembre-février) sur les secteurs peu connus (Vallespir) permettrait d'affiner les connaissances sur les effectifs nicheurs de l'espèce et sa répartition dans la ZPS.

### ❖ Responsabilité du site pour la conservation de l'espèce

Le Grand-duc étant assez répandu au sein de la région, la responsabilité de la ZPS pour cette espèce est modérée : Note = 5/14.

### ❖ Bibliographie indicative

- BIRDLIFE International, 2004. Birds in Europe : population estimates, trends and conservation status. Cambridge, UK : BirdLife International.
- CROCHET G, 2006 le Grand Duc d'Europe – les sentiers naturalistes – Delachaux et Niestlé – 207 p
- GOR, 2002. Les rapaces nicheurs des Pyrénées-Orientales. CG 66 & EDF.
- JOACHIM J., BOUSQUET JF. & FAURE C., 1997 – Atlas des oiseaux nicheurs de Midi-Pyrénées. Années 1985 à 1989. Association Régionale Ornithologique de Midi-Pyrénées, Muséum d'Histoire Naturelle, Toulouse.
- MERIDIONALIS, 2004 – Liste rouge des oiseaux nicheurs en Languedoc-Roussillon, juin 2003. *Bulletin Meridionalis* n°5. pp 18-24.
- ROCAMORA G. & YEATMAN-BERTHELOT D., 1999. Oiseaux menacés et à surveiller en France. Liste rouge et priorités. Populations, tendances, menaces, conservation. SEOF/LPO.
- SOLE J., BAUCCELLS-COLOMER J. & REAL J., 2004 – Duc *Bubo bubo* in Estrada, Pedrocchi, Brotons & Herrando (Eds). Atlas dels ocells nidificants de Catalunya 1999-2002. Pp 288-289. Institut Catala d'Ornitologia (ICO)/Lynx Edicions, Barcelona.
- LETSCHER R, 2003 Grand duc d'Europe in Atlas ornithologique du massif du Madres Coronat – AGRNN - en préparation
- CAMBRONY M, 1992 le Grand Duc d'Europe dans les Pyrénées Orientales – la mélando n°8 – p10-15